

Použití ventilace

Pro požitek z čerstvého vzduchu, i když je okno zavřeno, zatáhněte lehce za ovládací madlo směrem dolů, aby se ventilační klapka otevřela. Okno zůstane uzavřeno, ale vzduch může proudit do místnosti přes vestavěný vzduchový filtr, který zadržuje prach, hmyz a poletující sniž.



Otevírání a zavírání okna

Zatáhněte ještě jednou za ovládací madlo a otevřete okno. Třecí pružiny v závěsech umožňují polohovat křídlo v různých pozicích. Okno se zavře pevným zatlačením za ovládací madlo směrem nahoru, aby se křídlo zajistilo a ventilační klapka uzavřela.



Čištění skla

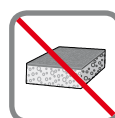
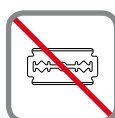
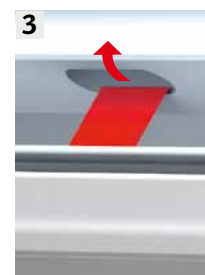
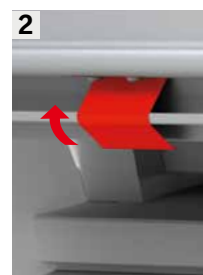
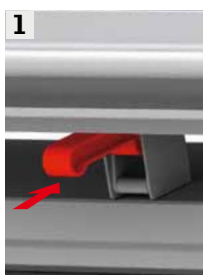
Čištění venkovní strany dodatečného vnějšího skla: Přetočte křídlo o 180 stupňů a zajistěte v pozici zasunutím zástrčky na křídle dopředu (1).

Čištění mezi skly: Přetočte křídlo o 180 stupňů a zajistěte v pozici zasunutím zástrčky na křídle dopředu (1). Povolte svorky v obou rozích křídla tak (2), aby bylo možné uvolnit dodatečné vnější sklo. Zatlačte sklo lehce dozadu a uvolněte bezpečnostní upevnění na středě křídla (3).

Sklo čistěte pomocí jemné, čisté, hladké tkaniny/jelenicové kůže/jemné houby nebo čisté nekovové okenní stěrky. Čistá voda je standardně pro umytí skla postačující. Mohou být také použity běžné, jemné domácí čisticí prostředky. Měkká voda je na čištění skel nevhodnější. Proto přidejte v oblastech s tvrdou vodou malé množství čisticího prostředku pro zjemnění nebo setřete po čištění veškerou přebytečnou vodu.

Upozornění

- Vyhněte se kontaktu silikonu se sklem.
- Neužívejte žádné čisticí prostředky, které obsahují drsné části.
- Na čištění skla nepoužívejte chemické výrobky.
- Vyhněte se kontaktu skla se všemi ostrými nebo hrubými předměty včetně šperků.
- Nikdy nezkoušejte odstraňovat špínu na skle bez použití vody.
- Pokud provádíte v blízkosti skla nějakou práci, chraňte jej pomocí čisté plastové fólie jako ochranou před veškerými možnými špláchanými nebo před znečištěním agresivními a drsnými sloučeninami.



Snížení rizika kondenzace

Zejména v místnostech s vysokou hladinou vlhkosti se může na vnitřním skle okna tvořit kondenzace. Toto riziko může být sníženo umístěním radiátoru přímo pod okno a častým větráním místnosti.



Čištění vzduchového filtru

Vzduchový filtr může být vyjmut a vyprán za použití běžných domácích čisticích prostředků. Přetočte a zajistěte okno v čisticí poloze, poté vyjměte filtr ze žlábků. (Nové filtry je možné objednat u společnosti VELUX).



Údržba dřeva

Dřevo je v továrně ošetřeno základní impregnací a konečným lakem a může být čištěno běžnými domácími čisticími prostředky. Doporučujeme přelakovat nejméně každé čtyři roky a kdykoliv dle potřeby. Okna vystavená velkému teplu, silnému slunečnímu záření a/nebo vysokým hladinám vlhkosti (např. v kuchyních nebo koupelnách) musí být znovu přelakována nejméně každé dva roky.

Povrchová údržba: Odstraňte vrstvu laku (lak nebo barvu). Ujistěte se, že povrch je čistý a suchý a aplikujte základní impregnaci na dřevo. Když zaschne, aplikujte vrstvu vodou ředitelného akrylátového laku/barvy (vždy následujte pokyny výrobce). Aplikujte stejnou metodu na postižené oblasti, pokud je lak/barva poškozena.



Čištění lemování

Listí a další nečistoty by měly být odstraněny z lemování okolo okna tak, aby mohla dešťová voda volně odtékat.



Sníh a led

Je důležité zajistit, aby voda vždy mohla odtékat z okna a okolních žlábků.

Z okna a jeho okolí je tudíž potřeba odstranit sníh a led stejným způsobem jako se odstraňuje listí a další nečistoty z lemování a žlábků, aby mohla voda z tajícího sněhu a ledu volně odtékat.

