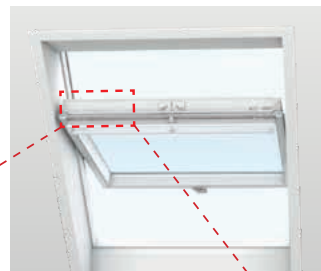


## Důležité!

Tento návod k použití platí pouze pro střešní okna s kódem velikosti "K" na identifikačním štítku.



### Otevírání a zavírání okna

Otevřete okno otočením kliky do vertikální pozice. Křídlo by mělo držet otevřené ve všech polohách. Pokud ne, následujte stranu 4.

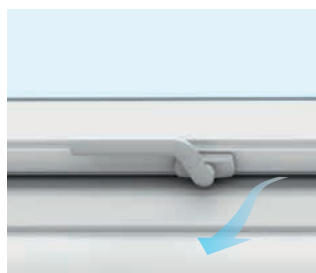
Pokud se okno otevírá více než je potřeba, může být úhel otevření snížen. Omezovače otevírání ZZZ 164K jsou k dispozici u společnosti VELUX.

**Poznámka:** Nepoužívejte omezovače otevírání u oken určených pro únikový východ/přístupovou část.



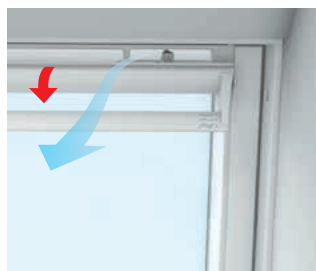
### Větrací poloha

Klika umožňuje zajistit křídlo ve větrací poloze.



### Použití ventilace

Chcete-li si zajistit požitek z čerstvého vzduchu i když je okno zavřené, zatáhněte lehce za ovládací madlo směrem dolů, aby se otevřela ventilační klapka. Okno zůstane uzavřeno, ale vzduch může proudit do místnosti přes vestavěný vzduchový filtr, který zadržuje prach, hmyz a poletující sněh.



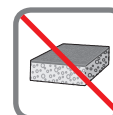
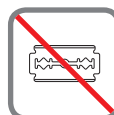
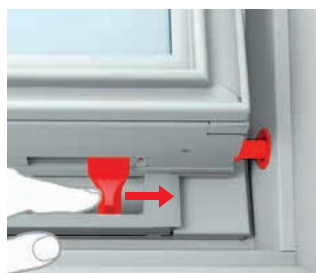
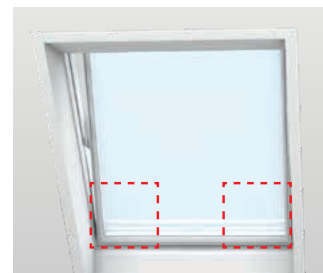
### Čištění skla

Otočte kliku do vertikální pozice. Zatáhněte za ovládací madlo směrem dolů a otočte křídlem o 180°. Křídlo musí být zajištěno zasunutím dvou zástrček do zdírek ve spodní části bočních rámců, aby byly obě ruce volné pro umývání.

Sklo čistěte pomocí jemné, čisté, hladké tkaniny/jelenicové kůže/jemné houby nebo čisté nekovové okenní stěrky. Čistá voda je standardně pro umytí skla postačující. Mohou být také použity běžné, jemné domácí čisticí prostředky.

#### Upozornění

- Vyhněte se kontaktu silikonu se sklem.
- Neužívejte žádné čisticí prostředky, které obsahují drsné části.
- K čištění skla nepoužívejte domácí čisticí prostředky s vysokým obsahem kyselin nebo zásad.
- Vyhněte se kontaktu skla se všemi ostrými nebo hrubými předměty včetně šperků.
- Nikdy nezkoušejte odstraňovat špínu na skle bez použití vody.
- Pokud provádíte v blízkosti skla nějakou práci, chraňte jej pomocí čisté plastové fólie jako ochranou před veškerými možnými šplíhanci nebo před znečištěním agresivními a drsnými sloučeninami.



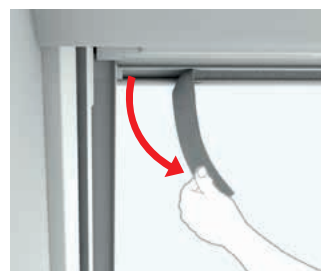
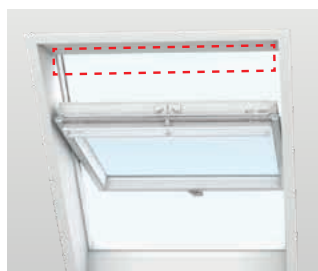
### Snížení rizika kondenzace

Zejména v místnostech s vysokou hladinou vlhkosti se může na vnitřním skle okna tvořit kondenzace. Toto riziko může být sníženo umístěním radiátoru přímo pod okno a častým větráním místnosti.



### Čištění vzduchového filtru

Vzduchový filtr může být vyjmut a vyprán za použití běžných domácích čisticích prostředků. Přetočte a zajistěte okno v čisticí poloze, poté vyjměte filtr ze žlábků. (Nové filtry je možné objednat u společnosti VELUX).



### Údržba dřeva

Dřevo je v továrně ošetřeno základní impregnací a finální povrchovou úpravou a může být čištěno běžnými domácími čisticími prostředky. Dřevo je nutné přelakovat nejméně každé čtyři roky (bezbarvě lakované dřevo) nebo každých sedm let (bíle lakované dřevo) a kdykoliv dle potřeby. Okna vystavená velkému teplu, silnému slunečnímu záření a/ nebo vysokým hladinám vlhkosti (např. v kuchyních nebo koupelnách) musí být přelakována nejméně každé dva roky.

Údržba povrchu: Odstraňte povrchovou úpravu (lak nebo barvu). Ujistěte se, že povrch je čistý a suchý. Naneste vrstvu vodou ředitelného akrylátového laku/barvy (vždy dodržujte pokyny výrobce). Použijte stejnou metodu na postižené oblasti, pokud je lak/barva poškozena.



### Čištění lemování

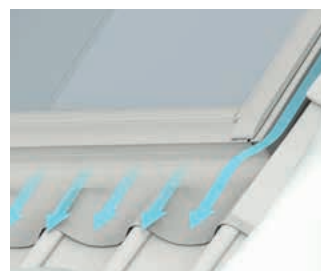
Listí a další nečistoty by měly být odstraněny z lemování okolo okna tak, aby mohla dešťová voda volně odtékat.



### Sníh a led

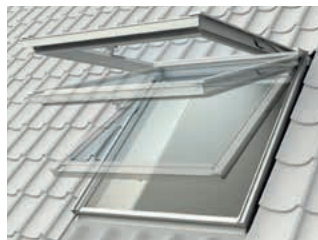
Je důležité zajistit, aby voda vždy mohla odtékat z okna a okolních žlábků.

Z okna a jeho okolí je tudíž potřeba odstranit sníh a led stejným způsobem jako se odstraňuje listí a další nečistoty z lemování a žlábků, aby mohla voda z tajícího sněhu a ledu volně odtékat.



## Otevírání a zavírání okna

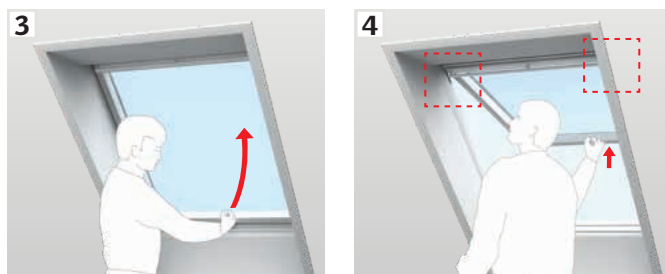
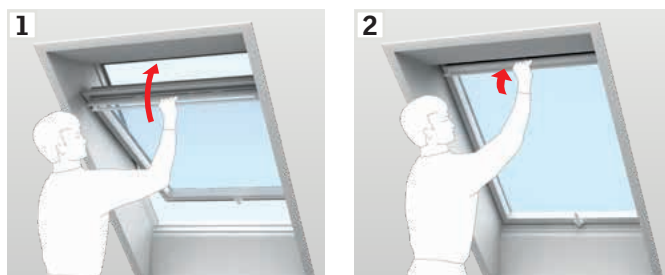
Otevřete okno otočením kliky do vertikální pozice. Křídlo by mělo držet otevřené ve všech polohách. Pokud ne, zkontrolujte, zda jsou kování a pružiny po obou stranách spojeny (následujte část **A**). Pokud křídlo stále nedrží otevřené ve všech polohách, seřídte pružiny (následujte část **B**).



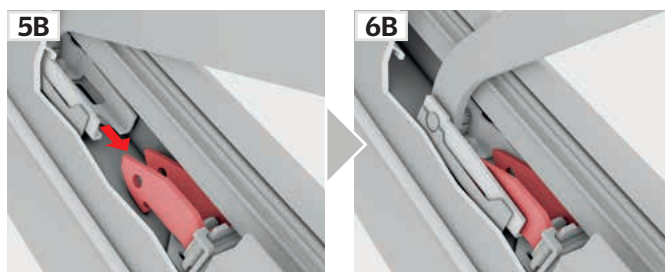
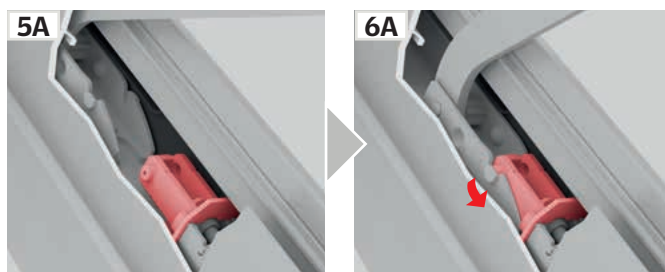
### A

#### Spojení pružin s kováním

Zavřete okno pomocí ovládacího madla (1, 2). Poté otevřete okno klikou ve spodní části křídla (3). Vyklopte křídlo vzhůru, aby se kování a pružiny na obou stranách automaticky spojily (4, 5, 6).



Kování pro spojení může vypadat jako na obrázku 5A/6A nebo 5B/6B.



### B

#### Nastavení pružin

Pokud se křídlo otevírá příliš rychle nebo pokud se otevírá příliš těžce, nastavte pružiny, jak je zobrazeno. Nastavení závisí na sklonu střechy.

