

VELUX®

VELUX INTEGRA® KLI 110



ENGLISH: Instructions for control keypad

ESPAÑOL: Instrucciones para el teclado de control

FRANÇAIS : Instructions pour le bloc numérique

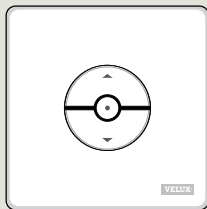
日本語: リモコンKLI 110の取扱説明書



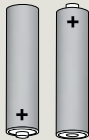
VAS 452423-2017-06

同梱品		70
大切なお知らせ		71-73
電池と操作		74
各種設定		75
VELUX INTEGRA®ソーラー天窓VSSとVCSを操作するためのKLI 110の初期設定		76-77
VELUX INTEGRA®天窓VSEとVCEを操作するためのKLI 110の初期設定		78-79
VELUX INTEGRA®ブラインドを操作するためのKLI 110の初期設定		80-81
KLC 500に接続されている製品を操作するためのKLI 110の初期設定		82-83
1つのKLI 110で製品をグループ操作する設定		84-85
リモコンKLR 200に登録済みの製品を操作するためのKLI 110の設定		86-87
リモコンKLI 110に設定された製品を削除する(リセット)		88
壁への設置		89

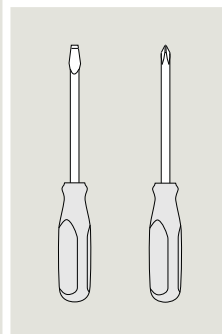
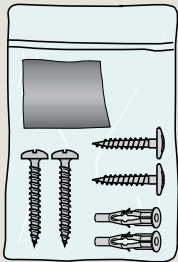
1



2



3



同梱品

- ① : リモコン本体
- ② : 電池2本 (単4, 1.5V)
- ③ : ネジ、壁取付金具、両面テープ



大切なお知らせ 重症・死亡事故などの危険を減らすための注意点:

設置及び操作前に取扱説明書をよく読んでください。後日いつでも参照できるように保管し、また、使用者が変わったときには新しい使用者にお渡しください。

安全について

- お子様をリモコンで遊ばせないでください。リモコンは、できれば最低1.2m以上のお子様の手の届かない高さに設置してください。
- この取扱説明書に従って設置が完了するまで製品を動作させないでください。
- 操作する前に、製品が物的損害を生じたり人や動物にけがを負わせたりするような危険がないことを確かめてください。
- 本製品はVELUX INTEGRA®の純正品とともに使用されるように設計されています。
- リモコンはクラス2低電圧製品です (直流3V)。
- FCC ID: XSG863878及びIC ID: 8642A-863878: リモコンこの装置はFCC規則のPart 15及びIC規制のRSS-210に準拠しています。以下の2つの条件に従って動作します。(1) この装置は有害な干渉を発生してはならない、及び、(2) この装置は望ましくない動作を引き起こす可能性があるものも含め、受信したいかなる干渉も受け入れなければならない。
- この装置はテスト済みであり、FCC規則Part 15による仕様のクラスBデジタル装置の制限に適合していることが確認されています。これらの制限は、住居設置において有害な干渉に対する適正な保護を提供するために設定されています。この装置は、高周波エネルギーを発生し、使用し、また、それを放射する可能性があり、取扱説明書

に従って設置及び使用されなかった場合、無線通信に有害な干渉を生じる可能性があります。また、特定の設置において干渉が起こらないという保証はありません。この装置が装置の電源を切ったり入れたりすることによって確認することができるラジオまたはテレビの受信に対する有害な干渉を生じる場合、使用者は干渉に対して以下の措置のうちの一つ以上の措置を取ることが推奨されます。

- 受信アンテナの向きを変える、または、移動させる。
- 装置と受信機間の距離を増す。
- 受信機が接続されている回路と異なる回路のコンセントに装置を接続する。
- 販売店または熟練したラジオ/テレビ技術者に相談する。コンプライアンスの責任者によって明確に承認されていない変更や改造を行った場合、使用者は本装置を操作する権限を失う場合があります。
- 装置の認証番号の前の「IC:」はカナダ産業省技術仕様に適合していることを意味しています。

設置について

- このリモコンは室内使用のためのものです。
- 高い湿度の部屋や隠れた配線がある部屋に設置する場合には関連基準に適合しなければなりません（必要であれば資格のある電気技師に相談してください）。
- リモコンを壁に取り付ける前に、設置しようとする位置から製品を操作することができることを確認してください。
- リモコンは操作する製品が見える位置に取りつけてください。

製品について

- リモコンはRF（無線周波数）ユニットを内蔵していますので、金属キャビネットの中に置くと作動しなくなります。
- 電気製品は家庭廃棄物ではなく、家電廃棄物に関する地方の法令、条例及び規定に基づいて処理されなければなりません。
- 使用済電池は関連する環境規定及び条例に基づいて処理されなければなりません。
- 梱包材料は通常の家計廃棄物と一緒に廃棄できます。
- 無線周波数帯域：2.4GHz。
- 無線周波数域：100m自由フィールド。建築構造により室内周波数域は約10mです。ただし、鉄筋コンクリート、金属板天井、スチール部材を含む練り塀を有する建築物は周波数域を狭くする可能性があります。

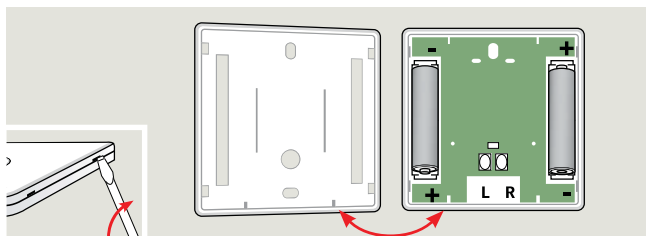
保守及びサービスについて

- 本製品は通常保守作業を必要としません。表面は、水に薄めた少量の家庭用洗剤で湿らせた柔らかい布で拭いてください。
- 技術的なお問い合わせは日本ベルックス㈱までお願いいたします。



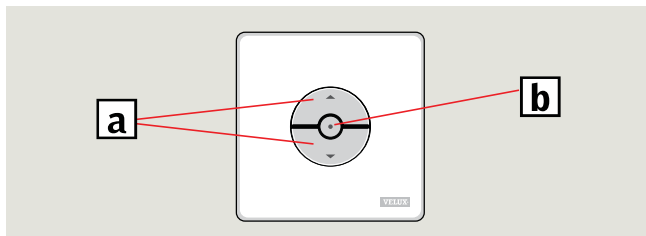
io-homecontrol® は設定が簡単で、高度で安全な無線技術を提供しています。io-homecontrol® 対応品は快適性、安全性、省エネルギー性を向上し、製品間の相互通信を可能にします。

www.io-homecontrol.com



電池

図のように側部にマイナスドライバーを差し込み、前面部分を取り外して、付属の電池2本を入れてください。



操作

製品を操作するためのボタンa

☺ 開く／上 または ☹ 閉じる／下

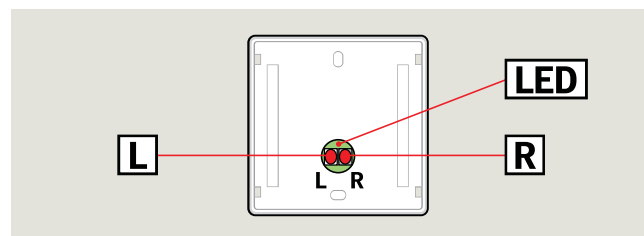
ボタンの短押し: 製品は最上端または最下端に移動します。

ボタンの長押し: 製品はボタンが押されている間だけ移動します。

注: いくつかの製品がKLC 500に接続されている場合、この方法で1つの製品 (ランダム) だけが動くことがあります。

停止ボタンb

● 製品が停止します。

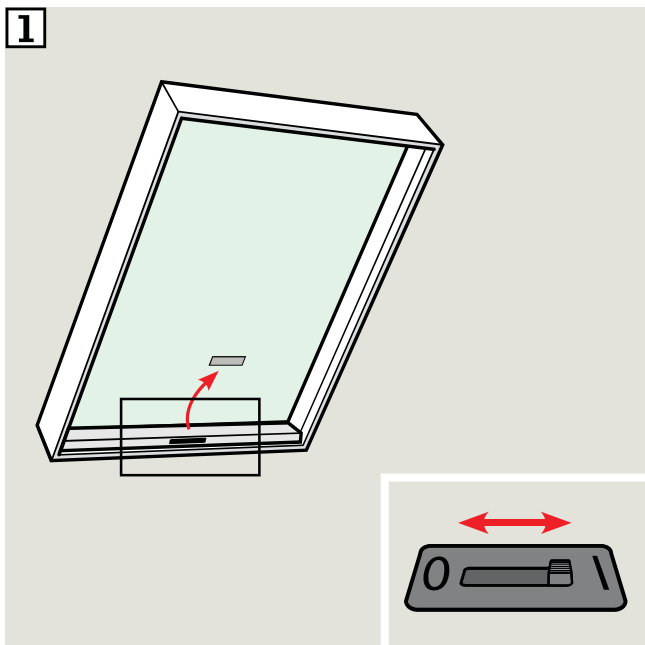


各種設定

リモコンの裏に、設定のために使用する2つのボタンLとRと、発光ダイオードLEDが付いています。

お手元のVELUX INTEGRA®製品が工場で初期設定されていない場合、この操作が必要となります。

初期設定が完了し、かつ、予定取付位置から当該製品を操作できることが確認できるまでリモコンKLI 110を壁に取り付けしないで下さい。

1

VELUX INTEGRA®ソーラー天窓VSSとVCSを操作するためのKLI 110の初期設定

① 天窓の電源ボタンを入切し、設定の用意をして下さい。

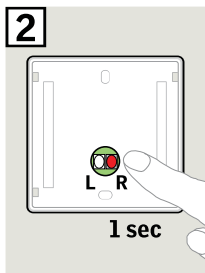
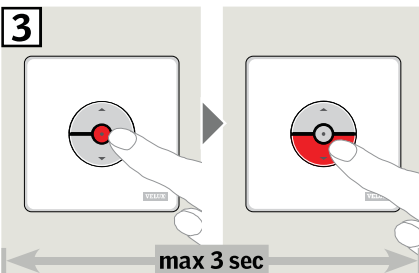
注：電源を入れてから10分以内にリモコンKLI 110で以下の初期設定を行って下さい。

② リモコン裏側のRボタンを短く押します。

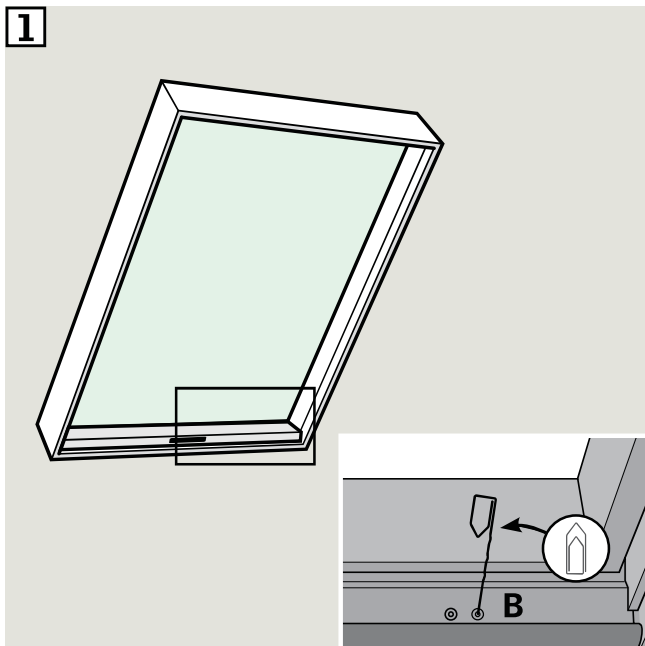
③ リモコン真ん中の停止ボタンを短く押し、3秒以内に下がるボタンを押して下さい。これで初期設定は完了です。

天窓はKLI 110で操作可能になります。

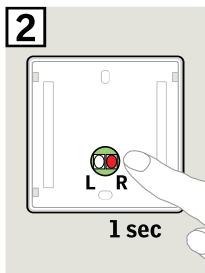
ご質問、お問合せは日本ベルックス㈱までお願いいたします。

2**3**

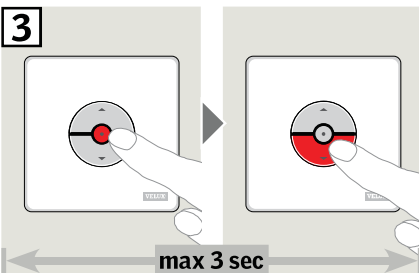
1



2



3



VELUX INTEGRA®天窓VSEとVCEを操作するためのKLI 110の初期設定

オプション1

① 設置されている全ての天窓を1台のKLI 110で操作する場合、天窓の主電源を1分間落とし、再度入れて下さい。

注：電源を入れてから10分以内にリモコンKLI 110で以下の初期設定を行って下さい。

② リモコン裏側のRボタンを短く押します。

③ リモコン真ん中の停止ボタンを短く押し、3秒以内に下がるボタンを押して下さい。これで初期設定は完了です。

天窓はKLI 110で操作可能になります。

オプション2

① 同じ電源回路に接続されている離れた場所に設置された複数の天窓を、個別のKLI 110で操作する場合は、まずどの天窓を1つ目のKLI 110に登録するかを決定します。決めた天窓の枠の側にある(B) ボタンを押して下さい。

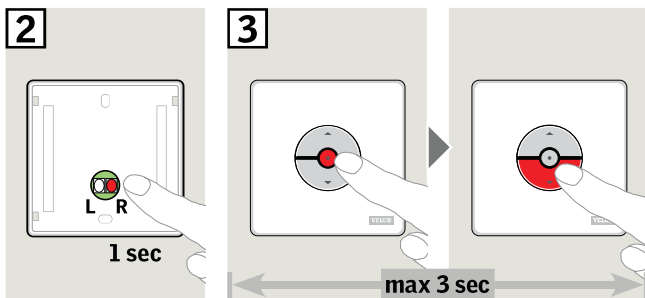
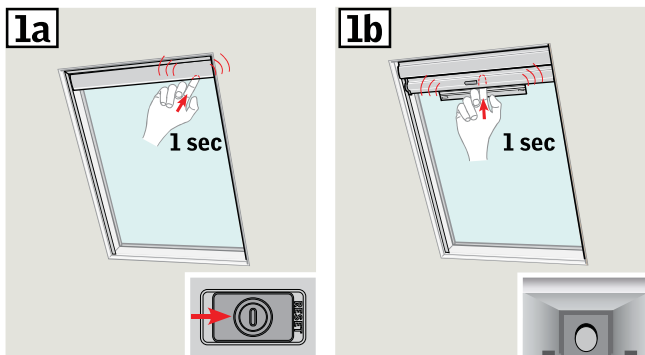
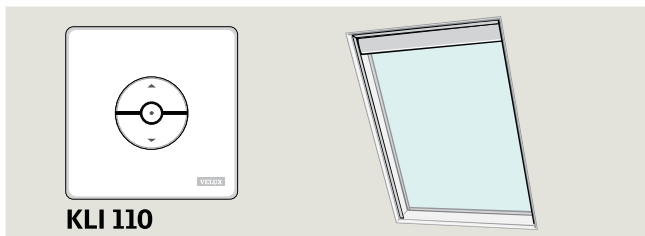
注：(B) ボタンを押してから10分以内にリモコンKLI 110で以下の初期設定を行って下さい。

② リモコン裏側のRボタンを短く押します。

③ リモコン真ん中の停止ボタンを短く押し、3秒以内に下がるボタンを押して下さい。これで初期設定は完了です。

天窓は1つ目のKLI 110で操作可能になります。ほかの天窓を別のKLI 110に登録する場合はこの操作を繰り返して下さい。

ご質問、お問合せは日本ベルルクス(株)までお願いいたします。



VELUX INTEGRA®ブラインドを操作するためのKLI 110の初期設定

VELUX INTEGRA®ブラインドには2タイプあります。型式に合わせて設定を行って下さい。

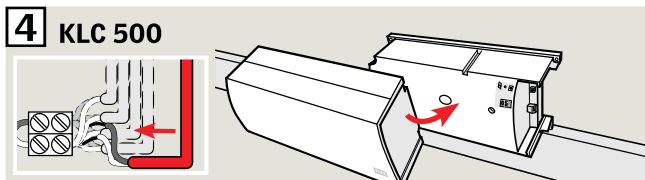
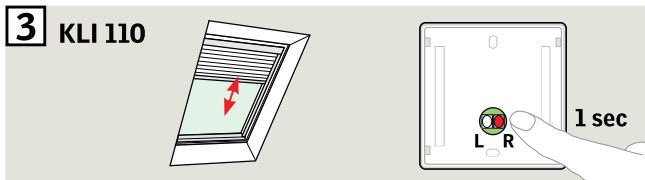
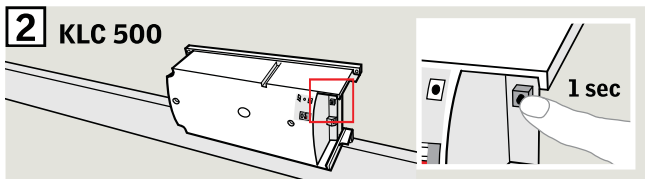
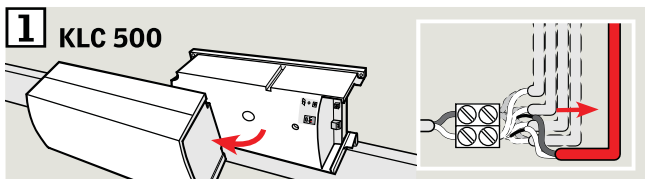
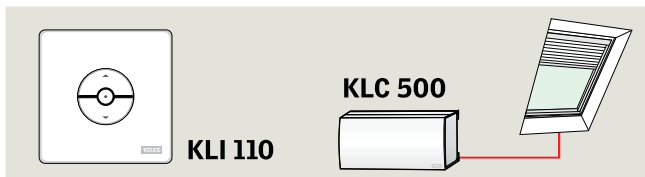
- 1a** ブラインド本体の右端にスライド式のスイッチがあるタイプ：スイッチを右側へスライドし、約1秒間保持して下さい。
- 1b** スイッチのないタイプ：本体左右のロックを内側にずらし、カバーを開けて、内部にあるボタンを約1秒間押します。（真ん中あたりにあります）。
- 2** リモコン裏側のRボタンを短く押します。
- 3** リモコン真ん中の停止ボタンを短く押し、3秒以内に下がるボタンを押して下さい。これで初期設定は完了です。

ブラインドはKLI 110で操作可能になります。

ブラインド本体のリセット（初期設定に失敗した場合や設定を削除する場合に実施して下さい。）

スライドスイッチを右側へスライドして10秒間保持するか、本体内部にあるボタンを10秒間押し、ブラインドは初期状態に戻ります。

再設定の場合行う場合はリモコンのリセットも必要です。

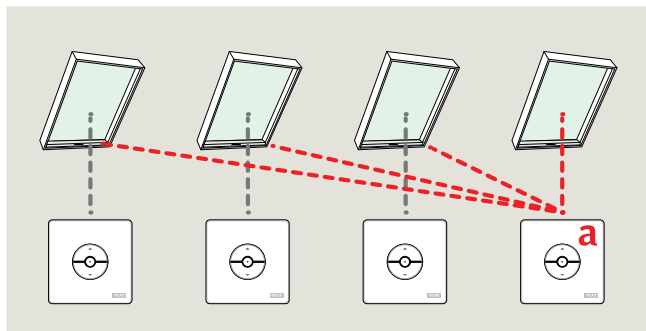
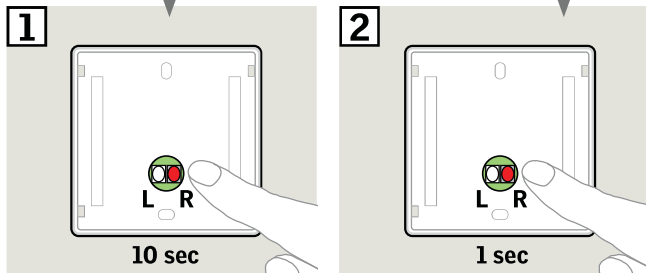
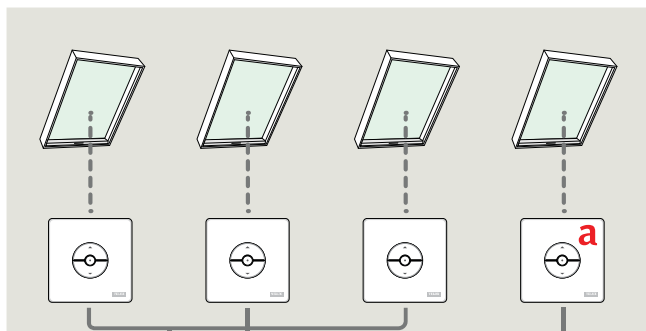


KLC 500に接続されている製品を操作するためのKLI 110の初期設定

- ① KLC 500の電源を抜いた状態で、カバーを外します。一時的にこのKLI 110で**操作しない**製品の配線を抜きます。
- ② KLC 500の電源を入れ、テストボタンを短く押します。
注：テストボタンを10秒以上押すと**全ての**設定がリセットになります。
- ③ 製品のうちの1つが少しの間動作したら、KLI 110の裏の**R**ボタンを短く押します。
注：2と3の手順は10分以内に行ってください。
- ④ KLC 500の電源を抜き、外していたケーブルを戻してからカバーを取り付けて下さい。その後、KLC 500の電源を入れて下さい。

追加のKLI 110を設定するときには手順1-4を繰り返して下さい。

製品はKLI 110で操作可能になります。

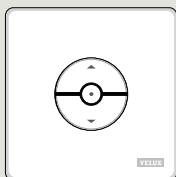


1つのKLI 110で製品をグループ操作する設定 (a)

- ① グループにまとめたい製品のリモコン裏のRボタンをそれぞれ10秒押しして下さい。LEDがグリーンに点滅し、そのリモコンに設定されている製品が少しの間動作します。
- ② 新しいKLI 110裏のRボタンを短く押しして下さい。この新しいリモコンがマスターとなり登録された製品は全て同時に操作できるようになります。

設定に失敗した場合や、追加で製品を登録する場合は、この手順を繰り返して下さい。

注: この手順を行う前に、この説明書の前のページに記載されている初期設定を行っておく必要があります。



KLI 110



KLR 200

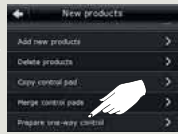
1 KLR 200



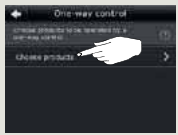
2 KLR 200



3 KLR 200



4 KLR 200



5 KLR 200



6 KLR 200



7 KLI 110



8 KLR 200



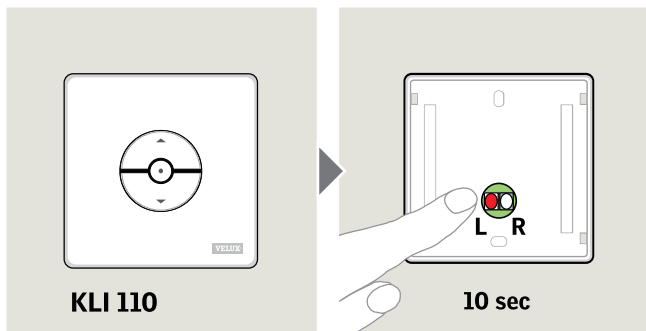
リモコンKLR 200に登録済みの製品を操作するためのKLI 110のセットアップ

- 1 ⊕をタップします。
- 2 [新しい製品] をタップします。
- 3 [ワンウェイリモコンの準備] をタップします。
- 4 [製品を選ぶ] をタップします。
- 5 ディスプレイを下にスクロールして製品①を選択します。
⇒ ②をタップします
- 6 ディスプレイを下にスクロールして追加する製品①をタップします。
注意:それぞれの製品はアイコンをタップすることで特定できません。
⇒ ②をタップします。

10分以内に**KLI 110**で手順7を実行して下さい。

- 7 新しい製品を登録するために裏面の**R**ボタンを短く押します。
- 8 ⊠をタップして終了します。
注意:さらに製品を追加するには、[製品の追加] をタップして手順5-8を繰り返して下さい。

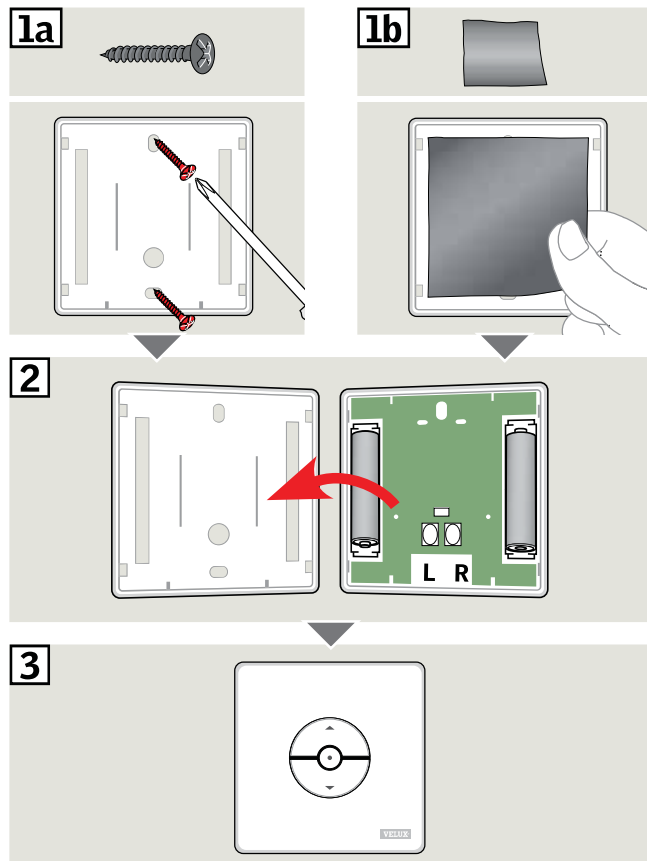
これでKLI 110でも製品を操作することができます。



リモコンKLI 110から製品を削除する (リセット)

全ての製品をリモコンKLI 110から削除するにはLボタンを10秒以上押し続けて下さい。LEDが少しの間赤く点滅します。

このKLI 110では製品を操作できなくなります。



壁への設置

ねじ、または両面テープでリモコンのプレートを取り付け、本体を被せます。



- US:** VELUX America LLC
1-800-88-VELUX
- CA:** VELUX Canada Inc.
1 800 88-VELUX (888-3589)
- AU:** VELUX Australia Pty. Ltd
1300 859 856
- NZ:** VELUX New Zealand Ltd.
0800 650 445
- JP:** VELUX-Japan Ltd.
0570-00-8145

www.velux.com

INSTRUCTIONS FOR KLI 110. ©2010, 2017 VELUX GROUP @VELUX, THE VELUX LOGO, VELUX INTEGRA, lo-homecontrol AND THE lo-homecontrol LOGO ARE REGISTERED TRADEMARKS
USED UNDER LICENSE BY THE VELUX GROUP
INSTRUCTIONS POUR KLI 110 ©2010, 2017 VELUX GROUP @VELUX, LE LOGO VELUX, VELUX INTEGRA, lo-homecontrol ET LE LOGO lo-homecontrol SONT DES MARQUES DE COMMERCE
DÉPOSÉES ET EMPLOYÉES SOUS LICENCE DE VELUX GROUP