

ベルックス  
スカイビュー®シリーズ  
VSタイプ  
(電動開閉タイプ・手動開閉タイプ)

取 扱 説 明 書

保証書付

この取扱説明書は、みなさまに本商品を正しく、そして末永くご愛用いただくために、注意事項やお手入れ方法についてまとめたものです。

ご使用前に必ずお読みいただき、その後も手近に保管し、ご活用くださいますようお願い申し上げます。



施工業者様へのお願い

お手数でも当説明書を施主様へお渡しください。  
施工完了後、お客様に使い方を説明してください。

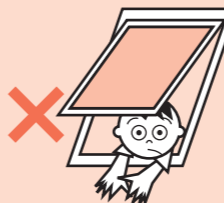

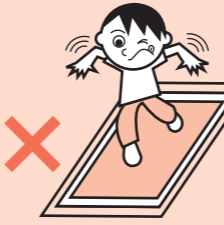

# 目次

記号表記について、安全上のご注意、使用上のご注意	3
窓のお手入れについて	3
操作のしかた	4
電動開閉タイプの場合	
・各部名称	4
・基本操作	4
・吹き込みセンサーについて	5
・壁への設置と電池交換	5
手動開閉タイプの場合	
・各部名称	6
・開閉ロッドの長さ調節について	6
・基本操作	6
・窓の開閉(高い位置に設置された場合)	7
・窓の開閉(手元操作の場合)	7
ソーラーブラインド(オプション)の操作	
・基本操作	8
・充電のしくみ	8
リモコン、吹き込みセンサー/故障かな?と思ったら	9
アフターサービスについて	9
ベルックス保証書	10
オプションのご紹介	16

# 記号表記について

- ⚠ 危険、警告または注意を示します。
- 🚫 禁止行為を示します。
- 🔔 行為を強制したり指示したりすることを示します。

## ⚠ 警告：安全上のご注意

<p>開閉時に物や体の一部をはさまないようにしてください。 特に電動開閉時には、窓の範囲内に人がいないことを確認してください。</p> 	<p>窓から顔や手を出さないでください。 電動開閉タイプの窓の場合、吹き込みセンサーに触れると、窓が閉まり、はさまれる恐れがあります。</p> 	<p>採光と換気以外には使わないでください。 出入り口として使用したりぶら下がったりしないでください。ケガをしたり、破損のおそれがあります。</p> 
<p>窓の上にはのらないでください。 ガラスが割れ、ケガをするおそれがあります。</p> 	<p>開閉ロッドでガラスを突かないでください。 ガラスが割れ、ケガをするおそれがあります。</p> 	<p>開閉ロッドでの開閉は、安定した場所から正確に行ってください。 椅子や脚立などを利用して開閉しないでください。</p> 

## ⚠ 注意：使用上のご注意

- 🚫 ガラス面にフィルム、紙などを貼らないでください。ガラスの温度が上がり、割れることがあります。
- 🚫 冷暖房の吹き出し空気を直接ガラスに当てないでください。ガラスに温度差が生じて、割れることがあります。
- 🔔 外出するときは窓を閉めてください。
- 🚫 雨の日、強風の日および窓周辺に雪が積もっている時は、故障や雨漏れの原因となりますので、開けないでください。
- 🔔 スムースな開閉を維持するために、週に1~2回は開閉してください。
- 🔔 網戸を取り付ける場合、左右のピンがしっかり穴に差し込まれていることを確認してください。  
差し込まれていないと、網戸がはずれて落下し、思わぬ事故につながるおそれがあります。

## 窓のお手入れについて

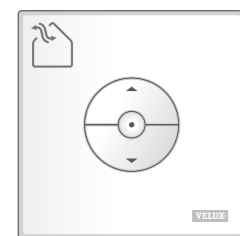
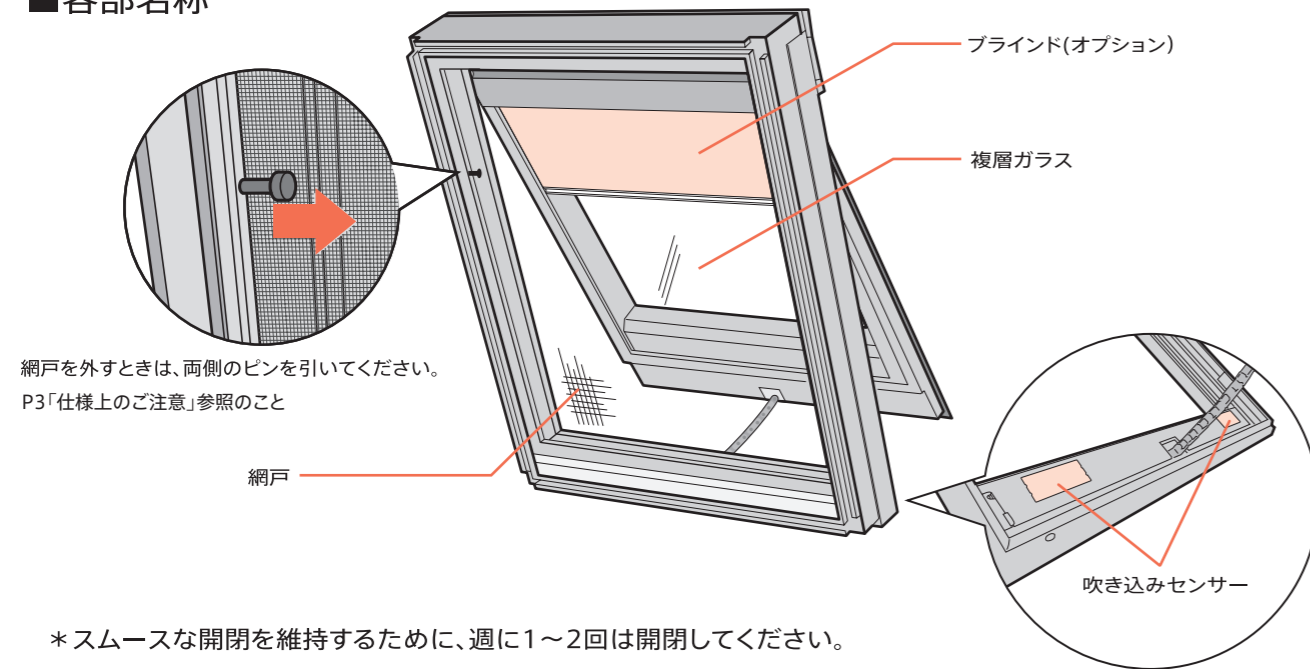
- ・窓の汚れは乾拭きで落としてください。
- ・本体の木部を保護するために、2年に一回程度の塗装をお勧めします。
- ・高所での作業は大変危険ですので、業者に依頼するなど、十分に注意して行ってください。

# 操作のしかた

## 電動開閉タイプの場合

付属のリモコンを使って、窓やブラインドの開閉を行うことができます。基本的な操作は、以下をご覧ください。

### ■各部名称

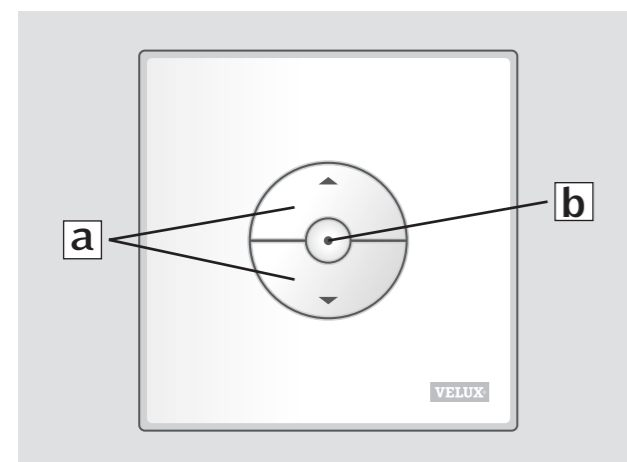


KLI 311はVELUX INTEGRA®天窓と同梱されています。



このアイコンはリモコンで操作可能な製品の種類を示しています。  
注意: KLI 311は天窓専用で、ブラインドには使用できません。

### ■基本操作



#### 操作

VELUX INTEGRA®製品と同梱されているリモコンは事前に設定/登録されていますので、操作前に設定を行う必要はありません。

個別に購入したリモコンを設定するときには、詳細設定をご覧ください。

#### 製品を操作するためのキー

⬆️ 開く/上げる または ⬆️ 閉じる/下げる

キーの短押し: 製品は最上端または最下端まで移動します。

キーの長押し: 製品はキーが押されている間だけ移動します。

#### ストップキー

⏹️ 製品を停止します。

### 吹き込みセンサー(電動タイプ標準装備)について

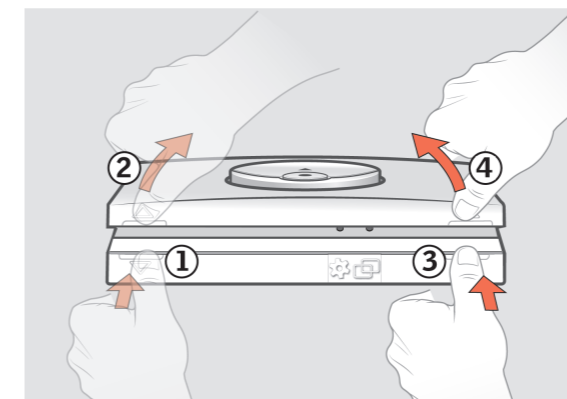
電動開閉タイプには吹き込みセンサーが標準装備されています。

このセンサーは、不意に強い雨が降った場合に、閉め忘れた窓を閉めて、室内への雨の吹き込みを軽減する機能を持ちます。(室内側に設置されたセンサーが、吹き込んだ雨を感知して自動的に窓が閉まります。)吹き込むほどではない雨の場合は、開けたまま換気も出来る設定になっています。雨の際に換気の必要がない場合はリモコンでお閉めください。また、ホコリ等により感度が低下することもあるので、お出かけの際は必ず窓を閉めてください。

#### ご注意

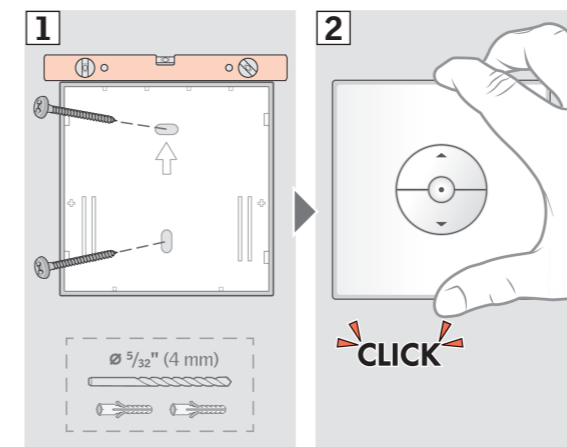
- 風を伴わない雨や雪では窓は閉まりません。
- 状況によっては、雨が室内に入ることがあります。
- 電波送信塔や発信器の付近では誤動作を起こすことがあります。
- センサーに雨が当たると、天窓は約30秒で自動的に閉じ、センサーが感知している間は天窓を開けることはできません。

### ■壁への設置と電池交換



#### リモコンの開け方

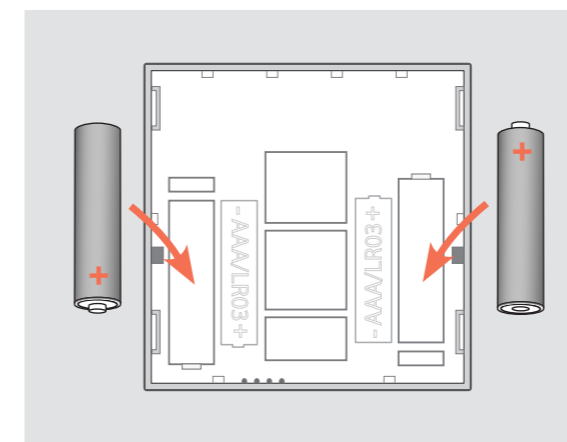
壁への設置と電池交換の際には、図のようにしてリモコンの前面部分と裏蓋を取り外してください。



#### 壁への設置

取付したい位置から製品の操作が可能であることを確認してからリモコンを壁に固定してください。

- 1 リモコンの裏蓋をネジで壁に固定してください。電池交換の際にリモコンを開けることができるように、下部のクリアランスを取ってください。
- 2 前面部分を取り付けてください。



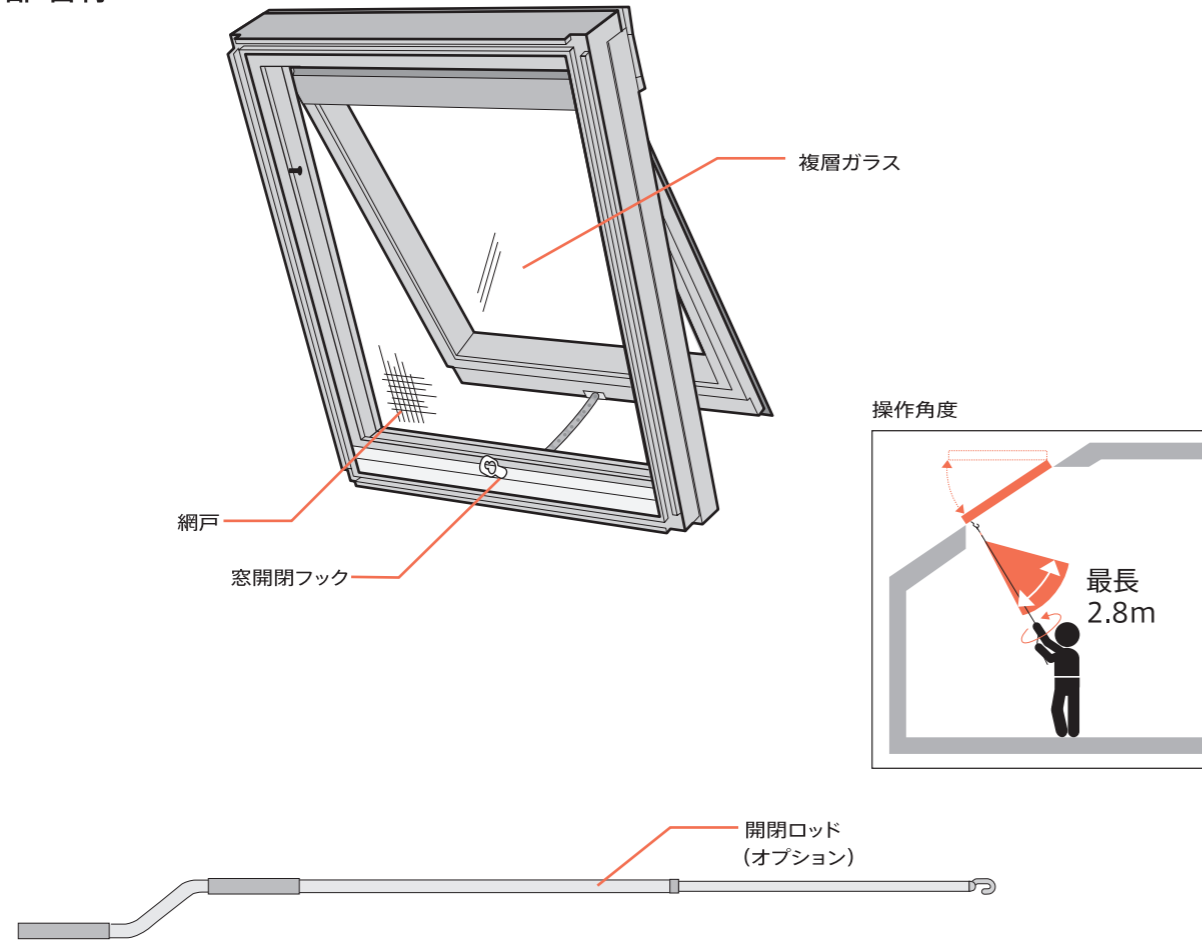
#### 電池交換

既存の電池を取り除き、図のように新しい電池を入れてください(単四電池、1.5V)。

## 手動開閉タイプの場合

開閉ロッド(オプション)を使って、窓の開閉を行うことができます。

### ■各部名称



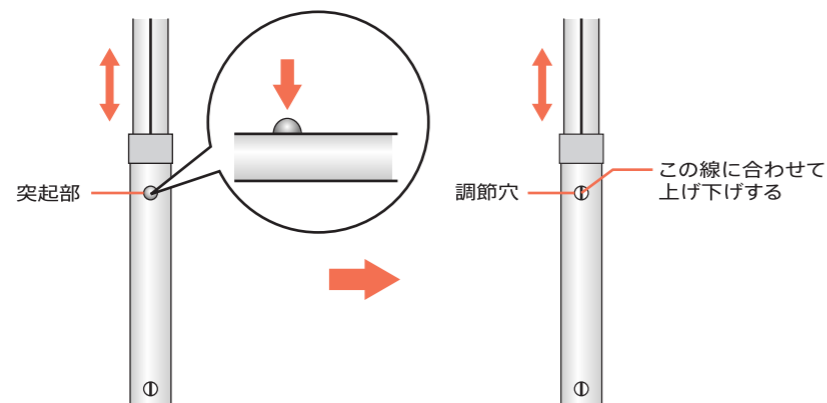
### 開閉ロッドの長さ調節について

開閉ロッドの長さは3段階で切り替えることができます。

窓の取り付けがある場所や高さに応じて、調節してください。付属の延長ロッドを使うと、最長で2.8mの長さになります。

図のようにロッドの突起部を押しながら、もう一方の手でロッドを上下にスライドさせ、別の調節穴に合わせて突起部をはめ込みます。

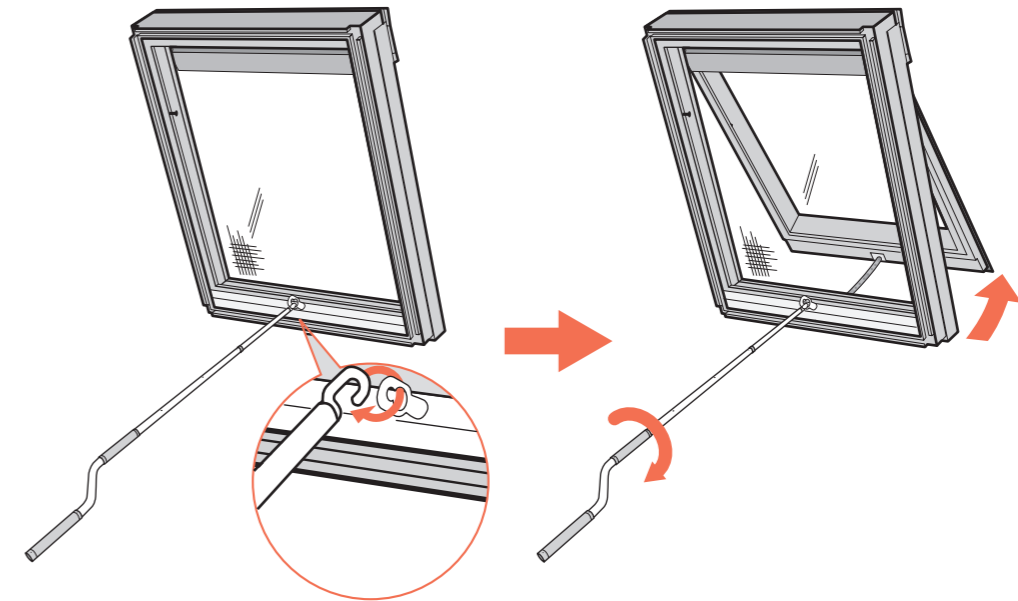
上下にスライドさせる際、調節穴の中央に線が見えますので、この線が見える状態でロッドを上げ下げします。



### ■基本操作

## 窓の開閉(高い位置に設置された場合)

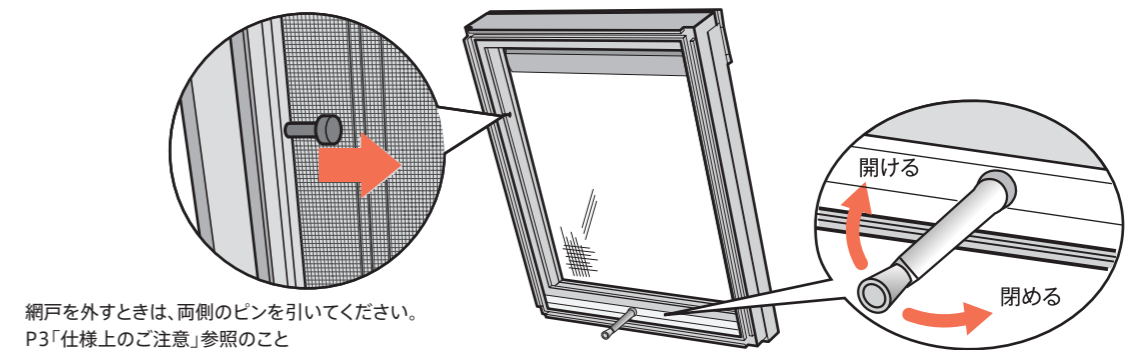
1. 開閉ロッドを窓の開閉フックにひっかけます。
2. 開閉ロッドを右方向に回し、窓を開きます。
3. 窓を閉める場合は、開閉ロッドを窓の開閉フックにひっかけ、左方向に回します。



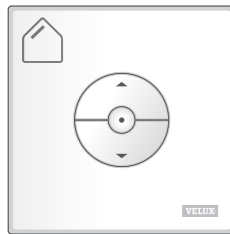
## 窓の開閉(手元操作の場合)

手が届く高さに設置された場合はハンドル(オプション)で窓の開閉を行う事もできます。

1. 開閉ハンドルを右に回し、窓を開きます。
2. 窓を閉める場合は、開閉ハンドルを左方向に回します。



## ソーラーブラインド(オプション)の操作

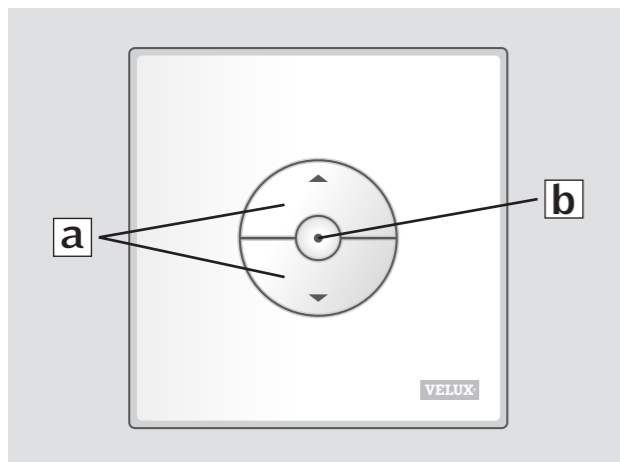


KLI 312はVELUX INTEGRA®ブラインドに同梱されています。



このアイコンはリモコンで操作可能な製品の種類を示しています。  
注意: KLI 312はブラインド専用で、天窓には使用できません。

### ■基本操作



#### 操作

VELUX INTEGRA®製品に同梱されているリモコンは事前に設定/登録されていますので、操作前に設定を行う必要はありません。

個別に購入したリモコンを設定するときには、詳細設定をご覧ください。

#### 製品を操作するためのキー a

☺ 開く/上げる または ☹ 閉じる/下げる

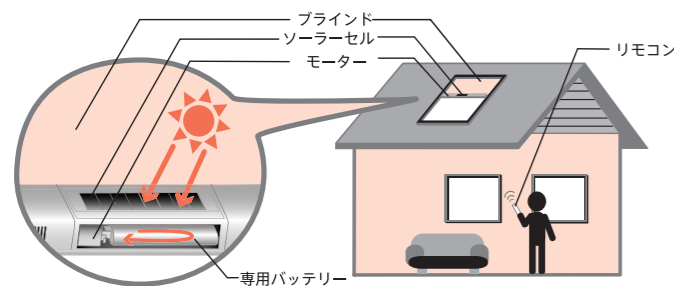
キーの短押し: 製品は最上端または最下端まで移動します。

キーの長押し: 製品はキーが押されている間だけ移動します。

#### ストップキー b

● 製品を停止します。

### ■充電のしくみ



太陽エネルギーは、ソーラーセルを通じてバッテリーに充電されます。ブラインド操作時には、バッテリーからモーターに電源が供給されます。

\*ブラインド本体のバッテリーには寿命がありますので、劣化に応じて交換が必要です。

リモコンの電池交換や壁に取り付ける方法は5ページをご覧ください。

## リモコン、吹き込みセンサー／故障かな?と思ったら

### ■リモコン関連

リセットをする前に。

- リモコンをリセットすると、同時に天窓本体のリセットも必要になります。その場合、ハンゴ等を使用して天窓付近まで上る必要があります。リセットの前に弊社サービスサポートにご相談ください。

### ■吹き込みセンサー関連

雨が降っているのに窓が閉まらない。

- 吹き込みセンサーは、吹き込んだ雨が(チェーンの左右に設置された)センサーに当たった時に「閉じる」の指示を出す仕組みです。風が弱くて雨が吹き込まない状況では、窓は閉じません。これは故障ではありません。リモコンを使用して窓を閉じてください。

### ■アフターサービスについて

取扱説明書、本体貼付ラベル等の注意書きに従った使用状態で保証期間内に故障した場合には、ここに記載の保証規定の範囲において無償修理をさせていただきます。

修理のご依頼は、施工工務店、ハウスメーカー等を通じてご連絡ください。その際、窓のサイズ及び天窓が付いている高さ、お引き渡し年月日をお知らせください。消耗品の交換(電装部品、金具、パッキン材、アクセサリパーツ等)や保証対象外の修理は有料となります。



# ベルックス 保証書

ベルックス製品をお買い上げいただきありがとうございます。私どもは弊社製品をお使いの大多数の皆様がベルックス製品保証に頼る必要がないことに誇りを持っています。もし建築主様<sup>1)</sup>の中でベルックス製品保証につきましてご関心のある方がいらっしゃいましたら、この保証書は弊社がどのようにお応えできるのか説明するものです。  
(以下「本保証」といいます。)

建築主様<sup>1)</sup>は本保証に加えて、ベルックス製品が販売されることから生じる法的権利を有することとなります。この保証書によって、それらの権利が何らかの影響を受けることはありません。当該権利に関しましては、売主またはその他の適切なアドバイザーより説明を受けていただくことができます。

## 1. 本製品保証書の適用

日本ベルックス株式会社 (〒151-0051 東京都渋谷区千駄ヶ谷1-23-14 ベニーリーフビル) (以下「ベルックス」といいます) は、建築主様<sup>1)</sup>に対して、ベルックス製品に関する以下の保証を提供します。

保証の対象	保証期間
<ul style="list-style-type: none"> <li>●ベルックス・ルーフウインドウシリーズ、スカイビューシリーズ、フラットシリーズ本体 (ただし、スカイビューシリーズ (A21タイプ) のガラスシール材については除く。下記項目参照) ※</li> <li>●ベルックス水切り</li> </ul>	10年
●ベルックス・スカイビューシリーズ (A21タイプ) のガラスシール材からの漏水及びスカイビューシリーズ (A21タイプ)、フラットシリーズ (FCM) のガラス内結露	20年
<ul style="list-style-type: none"> <li>●ベルックス純正ブラインド製品</li> <li>●ベルックス純正手動操作キット</li> </ul>	3年
<ul style="list-style-type: none"> <li>●ベルックス窓及びブラインドに関するモーター (ベルックス・ルーフウインドウシリーズ、及びスカイビューシリーズに初期搭載されているモーターを含む。)</li> <li>●ベルックス電動操作製品 (ベルックス・ルーフウインドウシリーズ、及びスカイビューシリーズに搭載されている電装部品を含む。)</li> </ul>	3年
●ベルックス電動ブラインド用ベルックス純正モーター	3年
ベルックスが供給するスペアパーツ製品	
●スペアパーツ製品の欠陥が保証期間内 <sup>2)</sup> (販売日または最初の建築主様 <sup>3)</sup> への納品日からカウントします) に報告された場合、ベルックスは弊社判断により 1) 材料費・工賃無償でベルックス製品を修理するか、2) 購入場所または建築主様 <sup>1)</sup> のもとにベルックス製品の交換品を無償提供します。	2年
●交換用ガラス	5年
●その他のベルックス製品	2年

※製品本体からの雨水浸入を含みます。(A21とは、2010年4月1日発売のスカイビューシリーズ製品、FCMとは2020年1月1日発売のフラットシリーズ製品)  
ベルックス製品保証書は2020年7月1日から効力を有します。

建築主様<sup>1)</sup>が本保証の適用を受ける場合、ベルックスは、本保証書に基づいて日本で建築主様<sup>1)</sup>に認められる法的権利に影響を与えることなく、ベルックスの選択する方法で、下記のうちいずれかを実施することを約束します。1) 瑕疵のあるベルックス製品を、ベルックスの所在地または建築主様<sup>1)</sup>の所在地のうちベルックスが決定する場所で修理すること、2) ベルックスの所在地または建築主様<sup>1)</sup>の所在地のうちベルックスが決定する場所においてベルックス製品を無償で交換すること、3) 建築主様<sup>1)</sup>に対して、ベルックス製品の当初の購入価格を返金すること、または 4) お問合せのベルックス製品に関連するその他のオプションを約束すること。

本保証は、下記に規定された条件 (第4条の条件を含みますがそれらには限定されません) に該当する、上記のベルックス製品にのみ適用されます。また、本保証は第3条に従って免責されていない瑕疵にのみ適用されます。

## 2. 保証期間

本保証に基づく請求は、上記により別段の定めがない限り、第5条に従って、ベルックス製品が最初の建築主様<sup>3)</sup>に販売された日から、当該請求の対象となるベルックス製品に対する保証期間<sup>2)</sup>の終了日までの期間内に通知をしていただく必要があります。

## 3. 本保証の対象となる瑕疵

本保証は、条件に従い、製品の製造上生じる瑕疵 (製造に使用される素材により生じる瑕疵を含みます。) を対象とします。その他の種類のベルックス製品に関する瑕疵は本保証の対象ではないため、免責されるものとします。

## 4. 条件

本保証に基づく請求は、瑕疵が直接または間接的に以下から生じた場合には本保証の対象にはなりません。

- 製品の施工による場合 (ベルックスの施工説明書どおりに施工がされていない場合または優良な施工基準に従った施工がされていない場合を含むがこれに限定されない)
- 推奨されている設置エリア外において施工されている場合
- 標準的操作に反する操作ないし誤使用
- 摩耗及び経年劣化
- 一般的に製品に適していない部品、摩耗部品、または付属品 (例: 電力供給装置) の使用
- 持ち運び
- 不適切な取扱い (形態を問いません)
- 製品の改造
- その他製品の製造または製造に使用される素材に関する要素以外の要素

さらに、本保証は、直接または間接の過失に起因する瑕疵 (定期的な点検整備の維持や実施を怠った場合を含みますが、これに限定されません)、または取扱説明書に記載されたとおりの製品のメンテナンスを怠ったことによる瑕疵、または取扱説明書の記載に従ったメンテナンスにより防止できた瑕疵については適用されません。取扱説明書はベルックスから入手いただくか、www.VELUX.com またはwww.VELUX.co.jpからダウンロードしていただけます。

下記に関する請求は本保証の対象外となります。

ベルックスは、製品ソフトウェアの動作にエラーや支障がないこと、ソフトウェア上の欠陥が修正できること、ソフトウェアが将来のベルックス製品もしくはソフトウェアと互換性があることを保証しません。

- 通常の使用によっては見えない部品の脱色
- 太陽光／結露／酸性雨／塩害その他資材の腐食・変質作用を有する状況を原因とするか否かに関わらず、すべての変色および色あせ
- ブラインド生地またはベネシアンブラインドの羽根等の表面の退色、または窓ガラスのシーリング材の変化
- 木材の節
- ガラスの熱割れ
- 経年による避けがたいまたは予想される製品の性能（技術的価値および技術仕様、耐久性を含む。）の低下
- 使用材料に経年によって自然に発生する変化
- 氷、雪、小枝などによって起こる目詰まり等から生じる動作不良、機能低下もしくは機能制限、または水漏れ
- ガラスの色ムラ、陰影またはしみ等で引き渡し当時から存在したもののまたは保証期間<sup>2)</sup>内に生じたもののうち、視界を大きく損なわないもの
- 腐食（ハードウェア上）
- 太陽電池の劣化
- 事故による損傷（突発的なガラスの破損、ドームの破損またはひび割れを含むがこれらに限定されない。）
- ベルックス製品の欠陥から生じたものではないスガ漏れ等の透水による問題
- 建物の設計または構造上の欠陥
- 隣接する建築物の影響等
- 対象となるベルックス製品の改良
- 未承認部品の追加
- 異常な気象状態、稲光または激しいひょう
- 高湿度の場所や適切または十分な換気もしくは湿度管理ができない場所での適用
- 設計制限の範囲外の状態にさらされる製品
- 研磨、サンドブラスト、エッチング、ペースティングまたはその他の表面処理等引き渡し後の加工
- 酸性雨等の腐食作用のある環境要因等の悪条件によるガラスの変化またはプラスチックの着色もしくは損傷
- 滞留水およびガラスの破片によるガラスの腐食
- 建物内外の湿度や室内と室外の温度差によって当然の結果として発生する製品本体及びガラスの結露、ならびにこれに関連する水害
- ガラス表面にフィルムが貼られたガラスユニットに関する申し立て
- 欠陥として特徴付けられるものであるか否かに関係なく、その他上記類似の状態

ベルックスは、法令により建築主様<sup>1)</sup>に認められる独立した権利が本保証におけるベルックスの意図を執行不能とするものであったとしても、本保証をもって、建築主様<sup>1)</sup>に認められる当該権利に基づくベルックスの責任を制限しまたは排除するものではありません。ただし、ベルックスは、本保証またはその他に基づく利益の損失、または本保証に基づいて行われた請求に関連して発生する間接的または結果的損失に対する責任を認めません。これには製造物責任の免除が含まれ、ベルックスは、労働争議、火災、戦争、テロ行為、輸出規制、政情不安、異常な自然現象、破壊行為またはその他の不可抗力を含む（ただし、これらに限定されない）、ベルックスが制御できない事象により直接的または間接的に発生した損失に対する責任を負いません。

ベルックスは、法令により建築主様<sup>1)</sup>に認められる独立した権利が本保証におけるベルックスの意図を執行不能とするものであったとしても、当該権利に基づくベルックスの責任を除外し、制限しまたは回避するものではありません。ただし、ベルックスは、ベルックス製品の無許可の修理または交換により発生した人や財産（対象となるベルックス製品自体を含みます）への損害に対する責任を負いません。

ベルックスは、対象となるベルックス製品の無許可の修理または交換によりさらなる損害が発生した場合、随意に、本保証に基づく救済を提供することを拒否することができます。従いまして、ベルックスの許可なく、ベルックス製品の修理や交換を行わないようお願いいたします。ベルックスの許可なくこれを行った場合は、ベルックスは、その結果発生した瑕疵に関する請求からすべて免責されるものとします。

建築主様<sup>1)</sup>は、対象となるベルックス製品による水害またはその他の損害を軽減および最小限に抑える責任を負います。

## 5. 書面によるクレーム

建築主様<sup>1)</sup>が本保証に基づく請求を行うためには、関連する保証期間<sup>2)</sup>内に、かついかなる場合においても建築主様<sup>1)</sup>が請求の対象となる瑕疵を発見し、または合理的に発見すべきであった日から2か月以内に、書面にて請求の通知を行っていただく必要があります。書面による通知は、以下に記載したベルックスの住所宛に発送してください。

## 6. 追加条件

ベルックス製品の修理または交換時に、当該製品と同一のベルックス製品がすでに製造されていない場合、または同じバージョン（形状、色、被覆、仕上げ等）で作られていない場合には、ベルックスは修理を行うか、または類似のベルックス製品と交換することができるものとします。

また、ベルックスは、本保証の条件として、瑕疵のある製品を（建築主様<sup>1)</sup>の費用負担により）ベルックスの所在地または建築主様<sup>1)</sup>の所在地のうちベルックスが決定する場所において返却するよう要求することができます。

## 7. 修理済みまたは交換済みのベルックス製品の保証

ベルックスが本保証に基づいてベルックス製品の修理または交換を行った場合、引き続きベルックス製品に関する当初の保証期間<sup>2)</sup>が適用され、当該期間は延長されません。

## 8. 取り外し再施工

本保証には、ベルックス製品の取り外し再施工により発生する費用、もしくは修理または交換作業の実施中に防水シートなどの養生に発生する費用は含まれません。

## 9. 本保証の対象外のサービスのための出張

建築主様<sup>1)</sup>の請求が本保証の対象外である場合、ベルックスはサービスのための出張費用を請求させていただきます。さらに、建築主様<sup>1)</sup>には、ベルックス製品の点検により発生した人件費を含む一切の費用、ならびに取り外しおよび再施工、およびベルックス製品や建物の防水シート等による被覆により発生した費用をご負担いただきます。

## 10. 本保証の利用手続き

建築主様<sup>1)</sup>が本保証に基づいて請求を行うか否かに関わらず、ベルックス製品またはその設置に関してご懸念をお持ちの場合は、以下に記載されたベルックスサービスサポートにお問い合わせください。ベルックスは可能な限り最善の対応およびサービスを提供します。

訓練を受けたサービスサポートチームのメンバーがメールまたはお電話により建築主様<sup>1)</sup>のご懸念についておうかがいし、現地視察のために建築主様<sup>1)</sup>のご自宅またはその他の場所にうかがわなくてもよい方法により、問題の解決のために尽力いたします。

#### 注記—上記規定の補足説明

注1：「建築主様」とは、ベルックス製品を所有し、かつ、業務上ベルックス製品を再販売または設置する目的で取得したのではない自然人または法人を意味します。

注2：保証期間は、ベルックス製品がベルックスの販売業者から購入された日より開始し、ベルックスが要求した場合は、請求書の原本または売上票による立証が必要となります。購入日が立証できない場合は、保証期間は各々のベルックス製品に付された製造日に開始することとします。

注3：「最初の建築主様」とは、ベルックス販売会社、販売業者その他業務上ベルックス製品の再販売または設置を行う自然人または法人から、最初にベルックス製品を購入した建築主様を意味します。

日本ベルックス株式会社

〒151-0051 東京都渋谷区千駄ヶ谷1-23-14 ベニーリーフビル

修理に関するお問い合わせは、サービスサポートまで

E-mail : [service\\_jp@velux.com](mailto:service_jp@velux.com)

TEL : 0570-00-8141 / 03-3478-8141



# オプションのご紹介

ベルックスでは、光と熱をコントロールするブラインドや手動開閉用の操作キットをご用意しています。ご希望の場合は、下記までご連絡をください。

オプション品	VS電動タイプ	VS手動タイプ
ソーラーブラインドブリーツ (FSLH/電動・手動共通)		 カラー：サンドベージュ 素材：ポリエステル 日差しをやわらげるブリーツ式ブラインド。 光と風を室内に取り込みながら、外からの視線をさえぎります。
ソーラーブラインドハニカム (FSCH/電動・手動共通)		 カラー：サンドベージュ 素材：ポリエステル 断熱性と遮光性のある生地を使用した、ハニカム(蜂の巣)式ブラインド。 日差しを和らげ、光をおおむね遮ることができます。 (完全遮光ではありません)
操作ハンドル (ZZZ201)		
操作ロッド		 窓開閉ロッド(2.8m) 窓開閉ロッド(60cm)

## ■安心点検工事

ベルックスの天窓には、品確法にもとづく「10年保証」をお付けしていますが、10年目の「安心点検工事」を受けていただくことで、この保証を「20年」に延長いたします。  
定期的なメンテナンスを行うことで、天窓を永きに亘って安心してお使いいただくことも可能になります。

### 日本ベルックス株式会社

ご購入・商品に関するお問い合わせは、  
カスタマーサポートまで



TEL:0570-00-8141

FAX:0570-00-8142

※市内通話料金でご利用頂けます。

◆ナビダイヤルに接続できない場合は  
TEL:03-3478-8141 FAX:03-3478-8147  
E-mail: customer\_jp@velux.com

修理に関するお問い合わせは、  
サービスサポートまで



TEL:0570-00-8141

FAX:0570-00-8146

※市内通話料金でご利用頂けます。

◆ナビダイヤルに接続できない場合は  
TEL:03-3478-8141 FAX:03-3478-6879  
E-mail: service\_jp@velux.com

