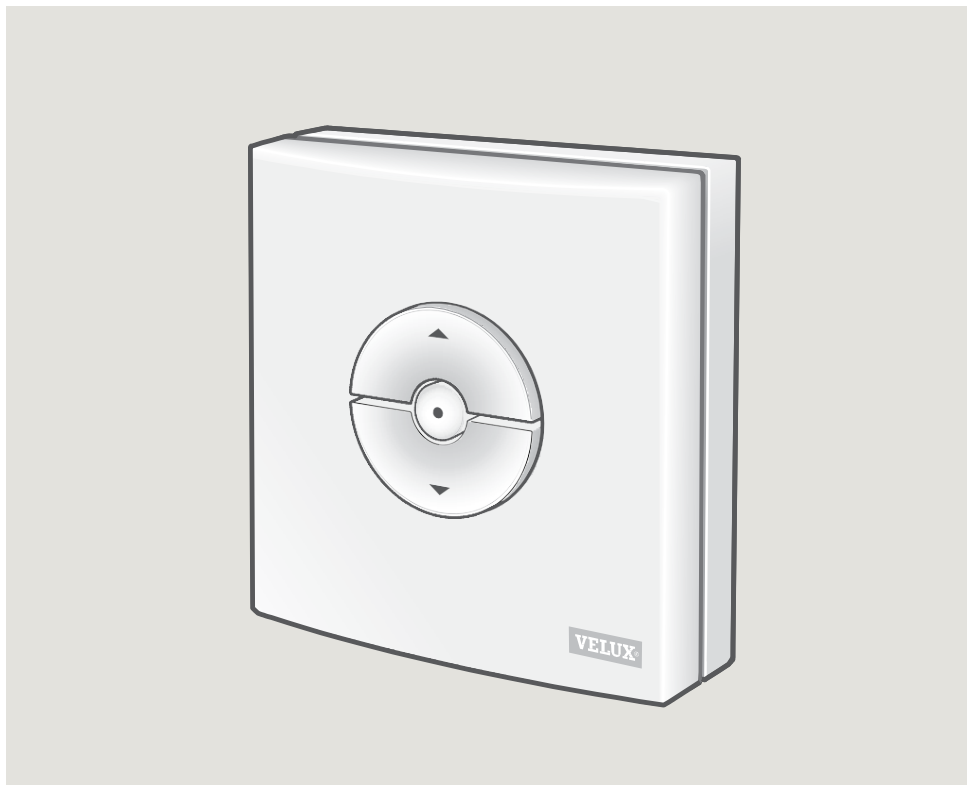


Вітаємо вас із придбанням нового продукту VELUX INTEGRA®!

Дякуємо за придбання виробу VELUX INTEGRA®.

Настінний пульт управління виготовлений та перевірений відповідно до найновіших методів та найсуворіших вимог; він допоможе вам скористатися всіма перевагами виробів VELUX INTEGRA®.



## Зміст

Типи настінних пультів управління	3
Функції настінного пульта керування	4
Датчик дощу	5
Налаштування настінного пульта керування KLI 311 для використання з мансардними вікнами VELUX INTEGRA® GGL/GGU або GGL/GGU з електроприводами вікон VELUX INTEGRA®	6
Налаштування настінного пульта керування KLI 311 для використання з мансардними вікнами VELUX INTEGRA® GPU	7
Налаштування настінного пульта керування KLI 311 для використання з зенітними вікнами для плоских покрівель VELUX INTEGRA® CVP	8
Налаштування настінного пульта керування KLI 312 для керування шторами з живленням від сонячних батарей VELUX INTEGRA® DSL/RSL/FSL/FSC	9
Налаштування настінного пульта керування KLI 313 для керування маркізетом з живленням від сонячної батареї VELUX INTEGRA® MSL	10
Налаштування настінного пульта керування KLI 313 для керування ролетами з живленням від сонячних батарей VELUX INTEGRA® SSL	11
Налаштування настінного пульта керування KLI 313 для керування маркізетом з живленням від сонячних батарей VELUX INTEGRA® MSG	12
Налаштування настінного пульта керування KLI 311/312/313 для використання з електричними компонентами, підключеними до системи управління VELUX INTEGRA® KUX 110	13
Налаштування настінного пульта керування KLI 311/312/313 для використання з електричними компонентами, підключеними до блока живлення VELUX INTEGRA® KLC 500	14
Налаштування настінного пульта керування KLI 311/312/313 для використання з виробами, які вже були зареєстровані в сенсорному пульті керування VELUX INTEGRA® KLR 200	15
Встановлення нового настінного пульта керування KLI 311/312/313 на додаток до вже встановленого настінного пульта управління KLI 311/312/313	16
Налаштування настінного пульта керування для керування декількома компонентами	17
Ручне керування мансардними вікнами VELUX INTEGRA® GGL/GGU	18
Ручне керування мансардними вікнами VELUX INTEGRA® GPU	19
Закриття мансардних вікон VELUX INTEGRA® GGL/GGU при збої живлення або розрядження акумулятора	20
Закриття мансардного вікна VELUX INTEGRA® GPU без використання настінного пульта керування	21
Закриття зенітного вікна VELUX INTEGRA® CVP без використання настінного пульта керування	22

### КЛІ 310

Універсальний настінний пульт керування KLI 310 підходить для використання з усіма виробами VELUX INTEGRA®, що працюють від електрики або на сонячних батареях, які сумісні з компонентами io-homecontrol®, включаючи мансардні вікна, електроприводи вікон, внутрішні та зовнішні сонцезахисні аксесуари та ролети. Крім того, настінний пульт керування KLI 310 може використовуватись з іншими аксесуарами VELUX INTEGRA®, такими як адаптер KRD 100 та підсвітка вікна KRA 100.

Настінний пульт керування KLI 310 має нейтральний дизайн, який підходить для будь-яких будинків..

Настінний пульт керування KLI 310 можна використовувати з будь-яким із зазначених вище виробів. Один пульт KLI 310 може керувати кількома однотипними виробами. Процедура підключення пульта KLI 310 описана в інструкціях до відповідних виробів.



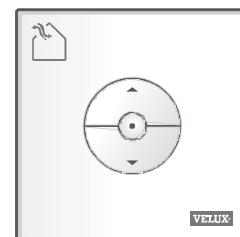
### КЛІ 311



Настінний пульт керування KLI 311 поставляється з мансардними вікнами VELUX INTEGRA® та електроприводами вікон VELUX INTEGRA®.

Ця піктограма означає, що настінний пульт можна використовувати тільки для керування мансардними вікнами VELUX INTEGRA® та електроприводами вікон VELUX INTEGRA®.

Примітка. Настінні пульти такого типу не підходять для використання з внутрішніми та зовнішніми сонцезахисними аксесуарами.



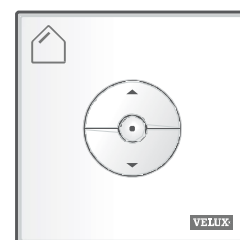
### КЛІ 312



Настінний пульт керування KLI 312 поставляється разом із внутрішніми сонцезахисними аксесуарами VELUX INTEGRA®.

Ця піктограма означає, що настінний пульт можна використовувати лише для керування внутрішніми сонцезахисними аксесуарами VELUX INTEGRA®.

Примітка. Настінні пульти такого типу не підходять для використання з електроприводами вікон та зовнішніми сонцезахисними аксесуарами.



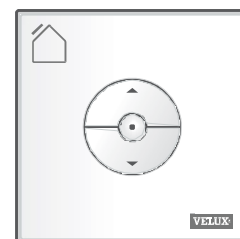
### КЛІ 313



Настінний пульт керування KLI 313 поставляється разом із зовнішніми сонцезахисними аксесуарами VELUX INTEGRA®.

Ця піктограма означає, що настінний пульт можна використовувати лише для керування зовнішніми сонцезахисними аксесуарами VELUX INTEGRA®.

Примітка. Настінні пульти такого типу не підходять для використання з електроприводами вікон та внутрішніми сонцезахисними аксесуарами.



### Кнопки функціонального керування a

ВІДК/ВВЕРХ або ЗАКР/ВНИЗ

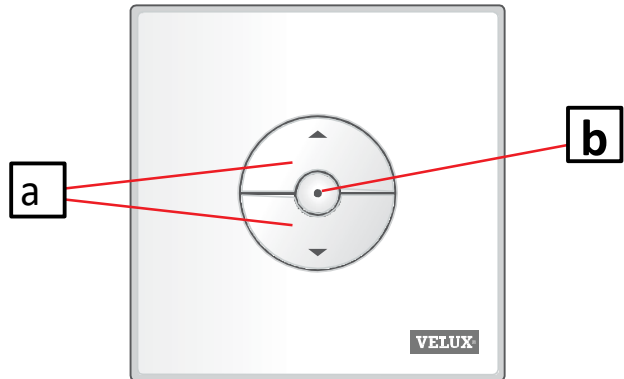
Короткий натиск кнопки: переміщення виробу в крайнє верхнє або нижнє положення.

**Тривале натискання кнопки:** виріб буде переміщатися до моменту відпускання кнопки.

**Примітка.** Якщо до блоку керування KLC 500 підключено одразу кілька електричних компонентів, при такому способі керування спрацюватиме лише один із компонентів (вибирається в довільному порядку).

### Кнопка **СТОП** b

Зупинка виробу.



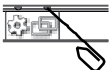
Настінний пульт керування KLI оснащений двома кнопками для налаштування:



Кнопка зі значком ШЕСТИЕРНІ — "Приступити до реєстрації".

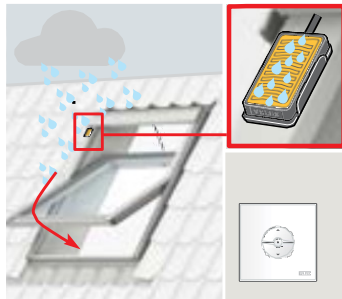


Кнопка ПІДКЛЮЧЕННЯ — "Реєстрація".

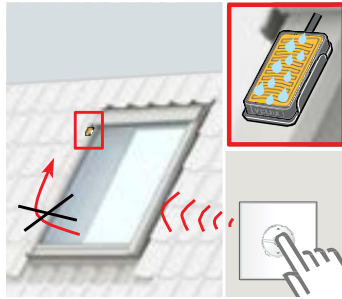


Для натискання кнопок скористайтесь загостреним предметом.

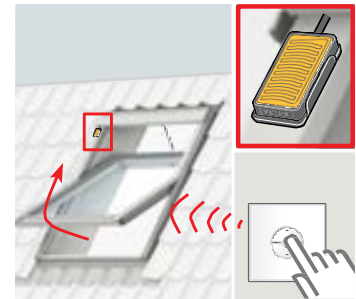




Якщо датчик дощу ввімкнено, мансардне вікно автоматично закріється приблизно протягом 30 секунд.



Поки датчик дощу активний (іде дощ), відкриття мансардного вікна блокуватиметься.



Після висихання датчика дощу вікно можна буде відчинити за допомогою настінного пульта керування.

### Примусовий обхід датчика дощу

Функцію датчика дощу можна вимкнути лише за допомогою настінного пульта керування KLI 311.

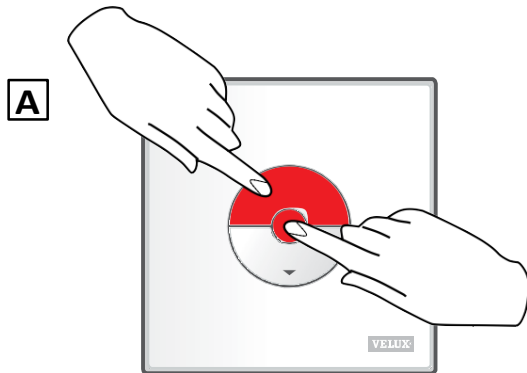
Примітка. Залежно від типу вікна функцію датчика дощу можна вимкнути коротким або довгим натисканням, див. нижче.

- Мансардні вікна VELUX INTEGRA® та електроприводи вікон із позначенням "K" у розмірному коді на інформаційній табличці, пр. MK08, див. [A]
- Мансардні вікна VELUX INTEGRA® та електроприводи вікон без позначення "K" у розмірному коді на інформаційній табличці, а також зенітні вікна VELUX INTEGRA® - [B]

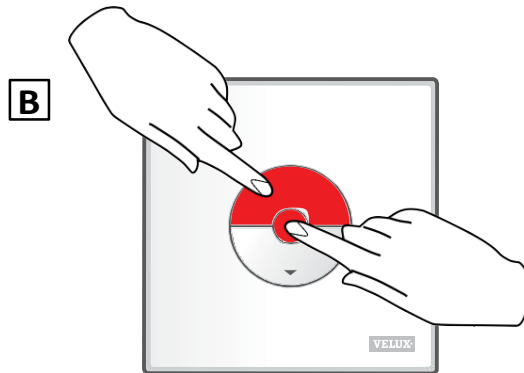
Зазвичай відкриття вікна блокується до повного висихання датчика дощу, це дозволяє запобігти попаданню води в приміщення. Однак для висихання датчика після припинення дощу може знадобитися певний час. У цих випадках господар на власний розсуд може виконати примусовий обхід датчика дощу.

Примусовий обхід датчика дощу дозволить відкрити вікно на 50% та утримувати його у такому положенні протягом 15 хвилин.

**Увага!** Оскільки роботу датчика дощу буде заблоковано на 15 хвилин, виникає небезпека проникнення води в приміщення. Таким чином, функцію примусового обходу датчика дощу рекомендується використовувати лише у випадку, якщо вікно перебуває під наглядом.



Одночасно натисніть кнопки ВІДКР/ВВЕРХ та СТОП та утримуйте їх менше 1 секунди.



Одночасно натисніть кнопки ВІДКР/ВВЕРХ та СТОП та утримуйте їх довше 1 секунди.

Вікно можна закрити в будь-який час натисканням кнопки Вниз.

**Налаштування настінного пульта керування KLI 311 для використання з мансардними вікнами VELUX INTEGRA® GGL/GGU або GGL/GGU з електроприводами вікон VELUX INTEGRA®**

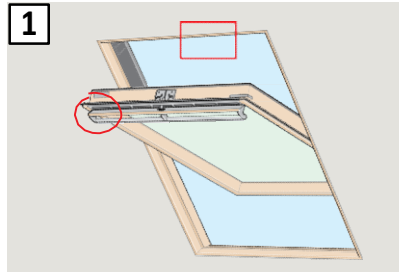


При необхідності заміни настінного пульта керування або якщо настінний пульт керування не знаходить ті чи інші вироби, такі вироби можна підготувати до реєстрації, виконавши їх ручне скидання.

Примітка. Керування компонентами, для яких було виконано скидання, можливе лише після повторної реєстрації компонентів для використання з настінним пультом керування.

**Важливо! Ця процедура підходить тільки для пульта KLI 311.**

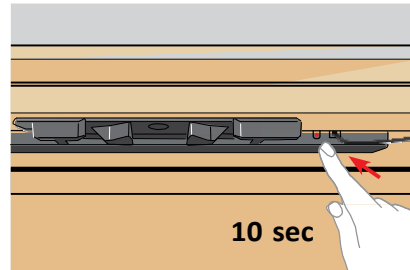
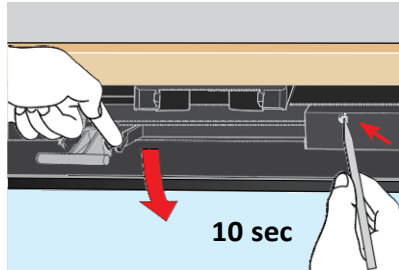
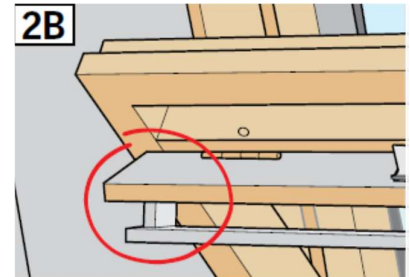
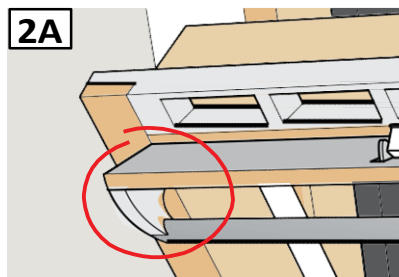
- 1 Переконайтеся, що система підключена до живлення. Відкрийте вікно вручну (якщо вікно вже відкрито, його необхідно закрити натисканням кнопки Reset, розташованої на електроприводі).



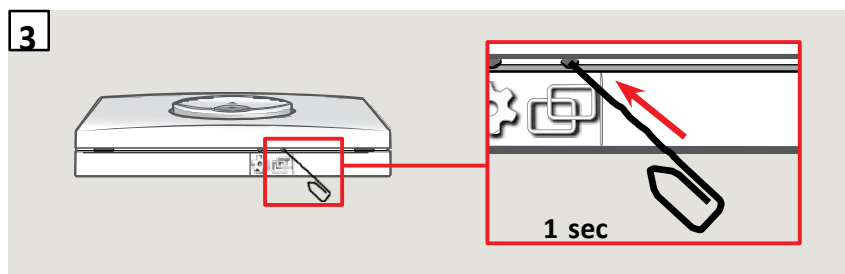
- 2 Скидання можна виконати одним із двох способів (залежно від типу вікна). Вентиляційний клапан може виглядати, як показано на мал. 2A або 2B.

Натисніть і утримуйте кнопку щонайменше 10 секунд. Електропривід вікна зробить короткі зворотно-поступальні рухи.

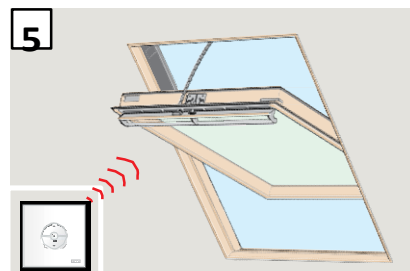
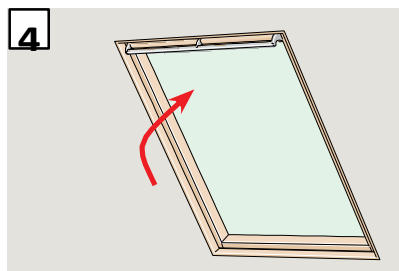
Примітка: Реєстрація (3 і 4) має бути завершена протягом 10 хвилин.



- 3 Натисніть кнопку ПІДКЛЮЧЕННЯ на настінному пульті управління та утримуйте її протягом 1 секунди.



- 4 Закрийте вікно вручну.  
5 Тепер можна керувати відкриттям і закриттям вікна за допомогою настінного пульта.

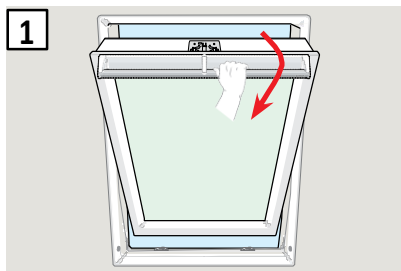


При необхідності заміни настінного пульта керування або якщо настінний пульт керування не знаходить ті чи інші вироби, такі вироби можна підготувати до реєстрації, виконавши їх ручне скидання.

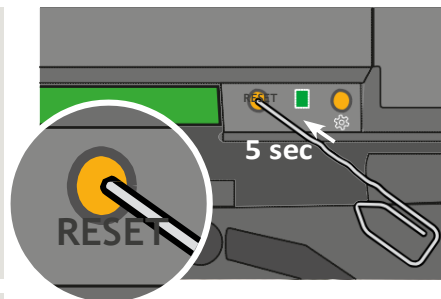
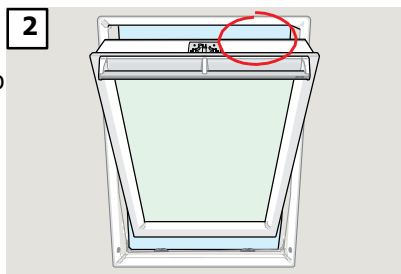
**Примітка.** Управління компонентами, для яких було виконано скидання, можливе лише після повторної реєстрації компонентів для використання з настінним пультом керування.

**Важливо!** Ця процедура підходить тільки для пульта KLI 311.

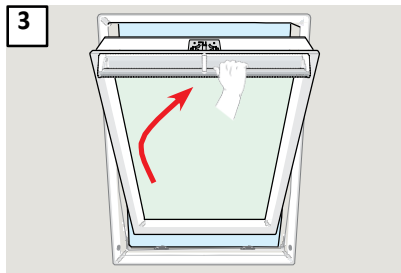
- 1 Примітка. Переконайтеся, що система підключена до живлення та що вікно повністю закрито (вручну та за допомогою електричного керування). Якщо вікно не закрито за допомогою електричного керування, закрийте його, короточасним (1 секунда) натисканням кнопки RESET на панелі керування вікна. Відкрийте вікно вручну за ручку-клапан.



- 2 Натисніть кнопку RESET на панелі управління вікна та утримуйте її щонайменше 5 секунд. Вікно "гудітиме" протягом 20 секунд, вказуючи, що воно готове до кроку 3.

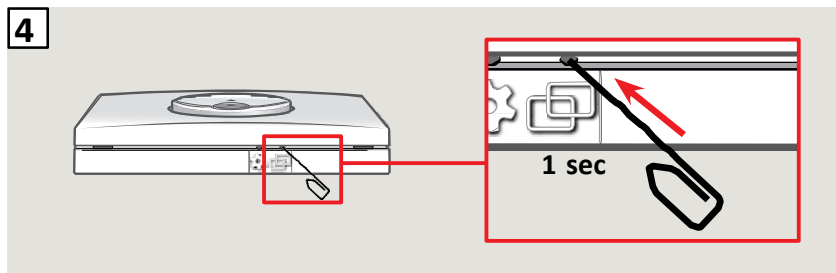


- 3 Закрийте вікно за ручку-планку протягом 30 секунд. Якщо 30 секунд вже пройшли, поверніться до кроку 2. Коли вікно закриється, то знову "гудітиме" протягом 20 секунд, вказуючи, що воно скинуто і готове до реєстрації.

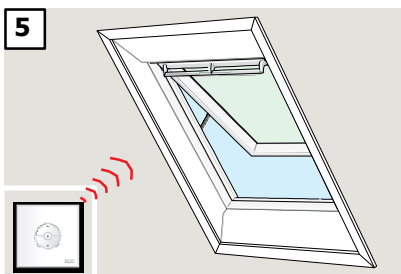


Примітка. Реєстрація 4 на новому настінному пульті управління має бути завершена протягом 10 хвилин.

- 3 Натисніть кнопку ПІДКЛЮЧЕННЯ на настінному пульті керування і утримуйте її протягом 1 секунди.



- 4 Тепер можна керувати відкриванням та закриванням вікна за допомогою настінного пульта.

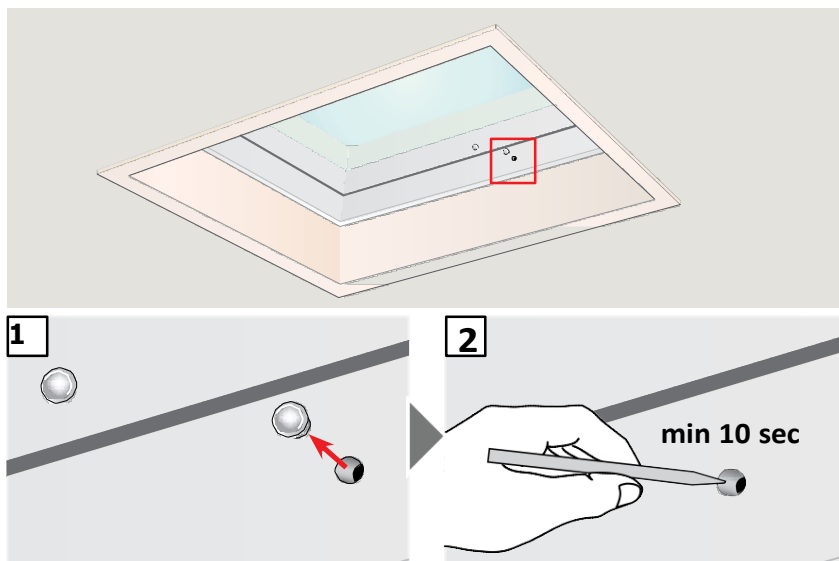


При необхідності заміни настінного пульта керування або якщо настінний пульт керування не знаходить ті чи інші вироби, такі вироби можна підготувати до реєстрації, виконавши їх ручне скидання.

**Примітка.** Управління компонентами, для яких було виконано скидання, можливе лише після повторної реєстрації компонентів для використання з настінним пультом керування.

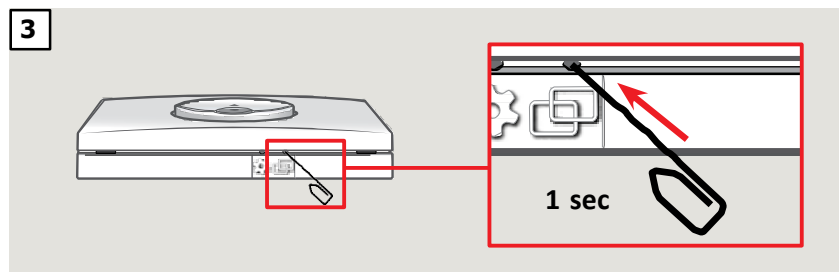
**Важливо!** Ця процедура підходить тільки для пульта KLI 311.

- 1] Обережно зніміть захисну заглибку на коробі.
- 2] Натисніть кнопку контролю на електроприводі, розташовану під захисною заглибкою, і утримуйте її натиснутою щонайменше 10 секунд. Електропривод вікна зробить короткі зворотно-поступальні рухи.

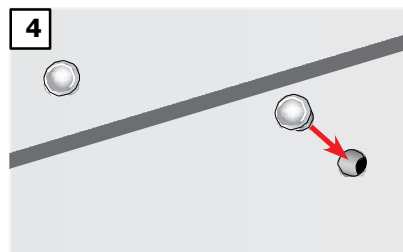


**Примітка.** Реєстрація (3] і 4]) має бути виконана протягом 10 хвилин.

- 3] Натисніть кнопку ПІДКЛЮЧЕННЯ на настінному пульті управління та утримуйте її протягом 1 секунди.



- 4] Встановіть захисну заглибку на місце.



Тепер можна керувати відкриттям та закриттям вікна за допомогою настінного пульта.

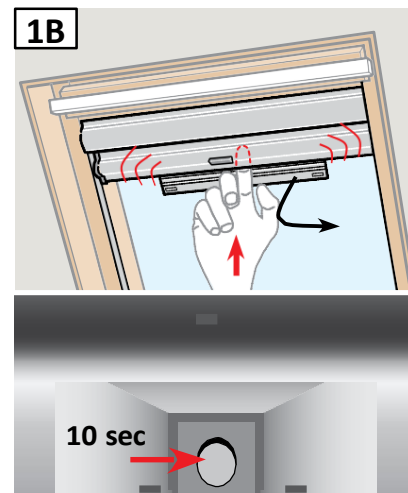
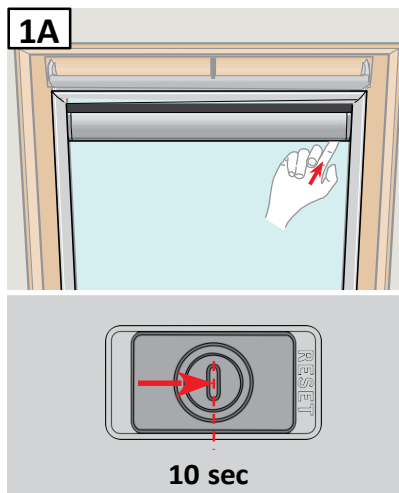


При необхідності заміни настінного пульта керування або якщо настінний пульт керування не знаходить ті чи інші вироби, такі вироби можна підготувати до реєстрації, виконавши їх ручне скидання.

**Примітка.** Керування компонентами, для яких було виконано скидання, можливе лише після повторної реєстрації компонентів для використання з настінним пультом керування.

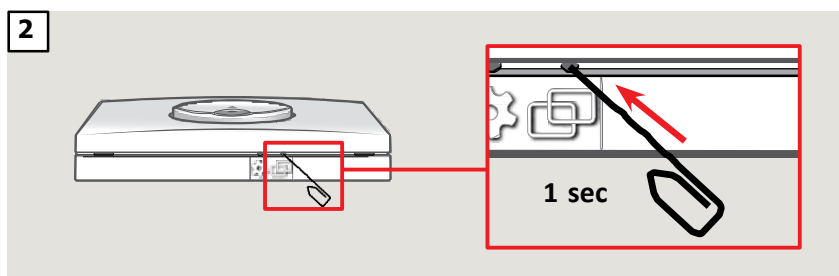
**Важливо!** Ця процедура підходить тільки для пульта KLI 312.

- 1 Залежно від типу штори, кнопка RESET може знаходитись у точках, показаних на малюнках 1A чи 1B. Натисніть кнопку RESET на шторі та утримуйте її протягом 10 секунд (мотор видасть короткий звук, що дзичить, але виріб залишиться нерухомим).

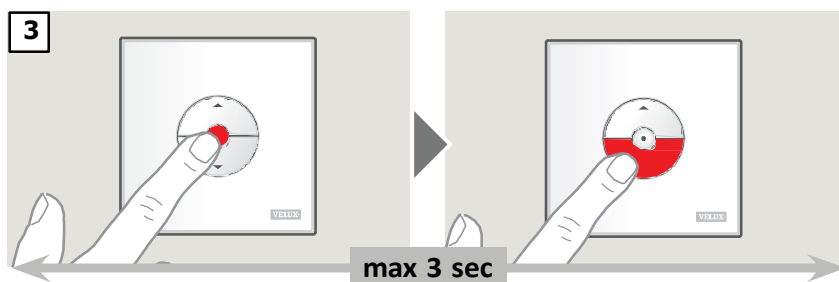


Примітка. Реєстрація (2 і 3) має бути виконана протягом 10 хвилин.

- 2 Натисніть кнопку ПІДКЛЮЧЕННЯ на настінному пульті управління та утримуйте її протягом 1 секунди.

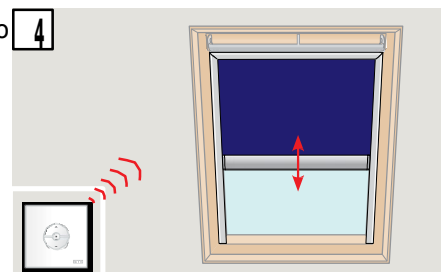


- 3 Натисніть кнопку СТОП, а потім протягом 3 секунд натисніть кнопку ВНИЗ.



- 4 Тепер можна керувати відкриттям та закриттям штори за допомогою настінного пульта.

**Примітка.** Двигун повинен бути налаштований до початку повноцінної експлуатації штори. Для цього штору потрібно повністю підняти та опустити без зупинок за допомогою настінного пульта керування.

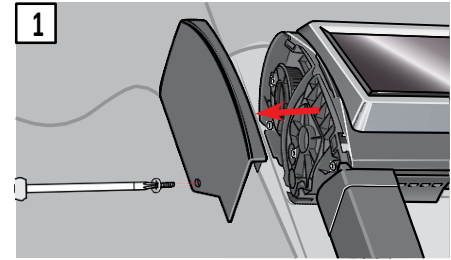
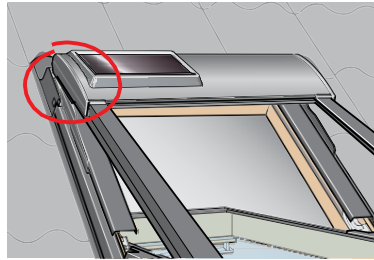


При необхідності заміни настінного пульта керування або якщо настінний пульт керування не знаходить ті чи інші вироби, такі вироби можна підготувати до реєстрації, виконавши їх ручне скидання.

**Примітка.** Керування компонентами, для яких було виконано скидання, можливе лише після повторної реєстрації компонентів для використання з настінним пультом керування.

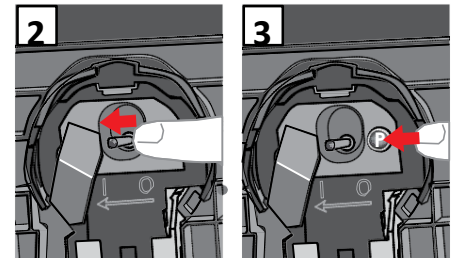
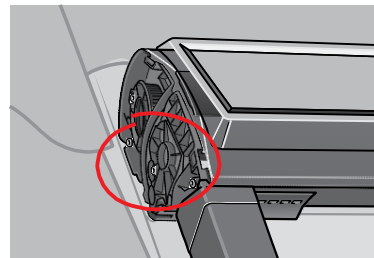
**Важливо!** Ця процедура підходить тільки для пульта KLI 313.

1 Вніміть пластикову накладку.

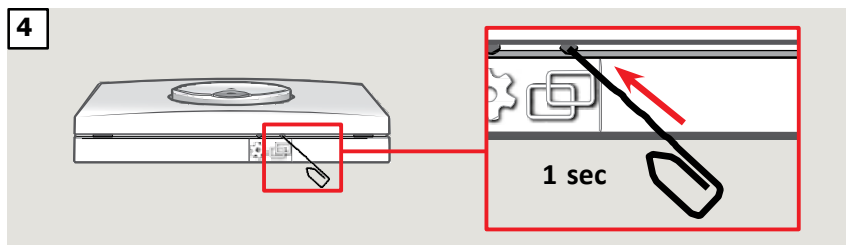


- 2 Встановіть вимикач у положення I.
- 3 Натисніть та відпустіть кнопку P.

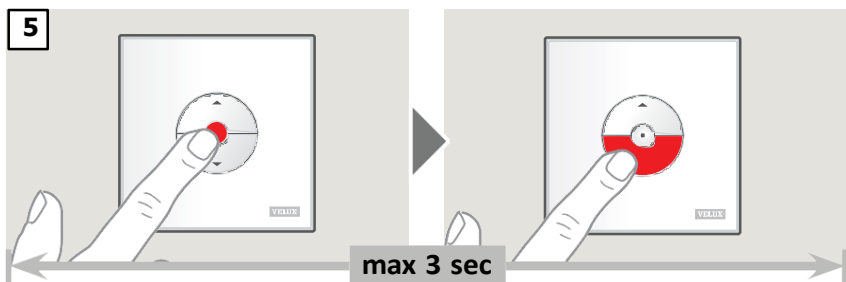
Примітка: Реєстрація (4 і 5) має бути виконана протягом 10 хвилин.



- 4 Натисніть кнопку ПІДКЛЮЧЕННЯ на настінному пульті управління та утримуйте її протягом 1 секунди.

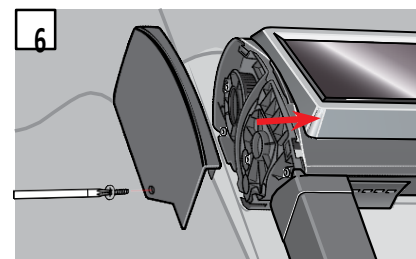


- 5 Натисніть кнопку СТОП, а потім протягом 3 секунд натисніть кнопку ВНИЗ.



- 6 Встановіть на місце пластикову кришку. Тепер можна керувати відкриттям та закриттям маркізету за допомогою настінного пульта.

**Примітка.** Двигун повинен бути налаштований до початку повноцінної експлуатації маркізету. Налаштування виконується автоматично при першому використанні маркізету. Маркізет стане у потрібному положенні, тільки пройшовши повний шлях вгору та вниз. Не переривайте процес налаштування!

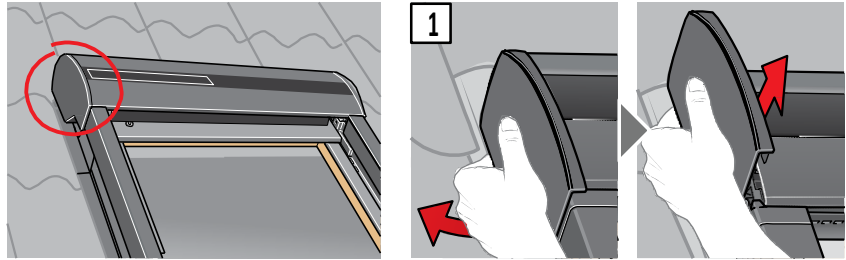


При необхідності заміни настінного пульта керування або якщо настінний пульт керування не знаходить ті чи інші виробни, такі виробни можна підготувати до реєстрації, виконавши їх ручне скидання.

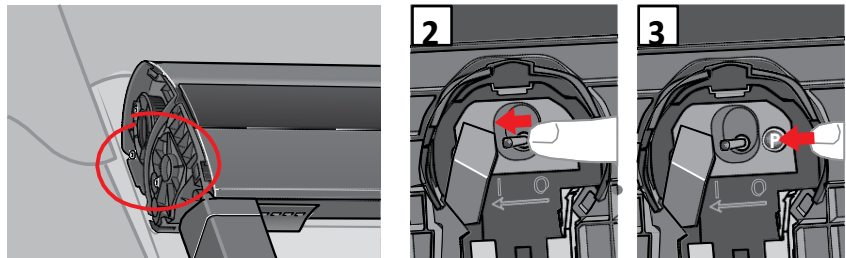
**Примітка.** Керування компонентами, для яких було виконано скидання, можливе лише після повторної реєстрації компонентів для використання з настінним пультом керування.

**Важливо!** Ця процедура підходить тільки для пульта KLI 313.

- 1 Зніміть пластикову накладку.

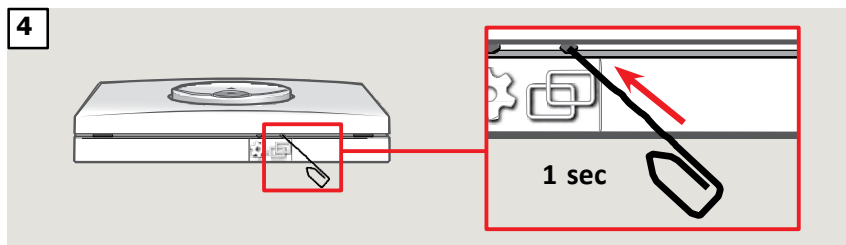


- 2 Встановіть вимикач у положення I.  
3 Натисніть та відпустіть кнопку P.

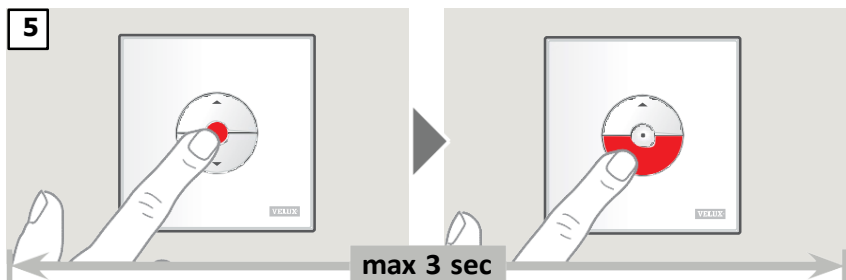


Примітка: Реєстрація (4 і 5) має бути виконана протягом 10 хвилин.

- 4 Натисніть кнопку ПІДКЛЮЧЕННЯ на настінному пульті управління та утримуйте її протягом 1 секунди.

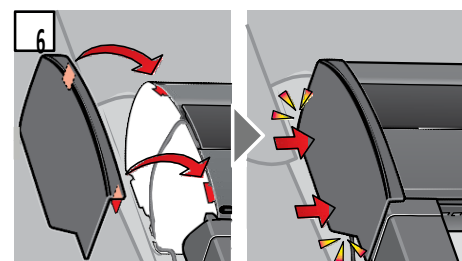


- 5 Натисніть кнопку СТОП, а потім протягом 3 секунд натисніть кнопку ВНИЗ.



- 6 Встановіть на місце пластикову кришку. Тепер можна керувати відкриттям та закриттям ролети за допомогою настінного пульта.

Примітка. Двигун повинен бути налаштований до початку повноцінної експлуатації ролети. Налаштування виконується автоматично при першому використанні ролети. Ролета стане у потрібному положенні, тільки пройшовши повний шлях вгору та вниз. Не переривайте процес налаштування!

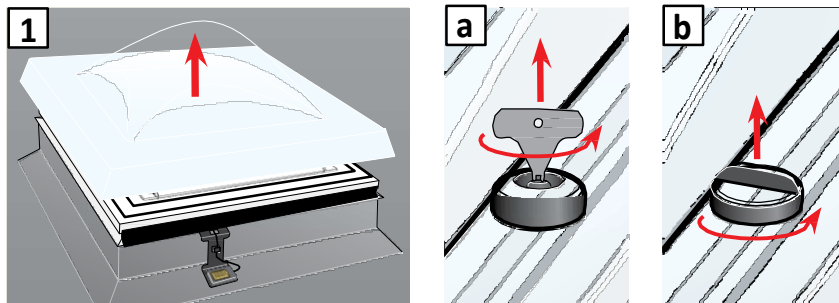


При необхідності заміни настінного пульта керування або якщо настінний пульт керування не знаходить ті чи інші вироби, такі вироби можна підготувати до реєстрації, виконавши їх ручне скидання.

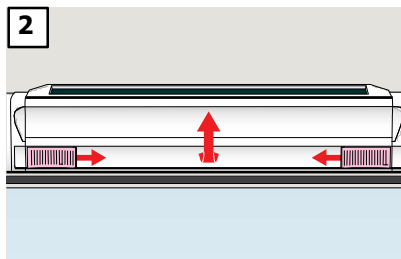
**Примітка.** Керування компонентами, для яких було виконано скидання, можливе лише після повторної реєстрації компонентів для використання з настінним пультом керування.

**Важливо!** Ця процедура підходить тільки для пульта KLI 313.

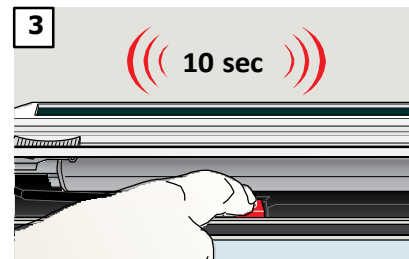
1 Зніміть купол/верхній блок.



2 Відкрийте відсік на маркізеті з живленням від сонячної батареї.

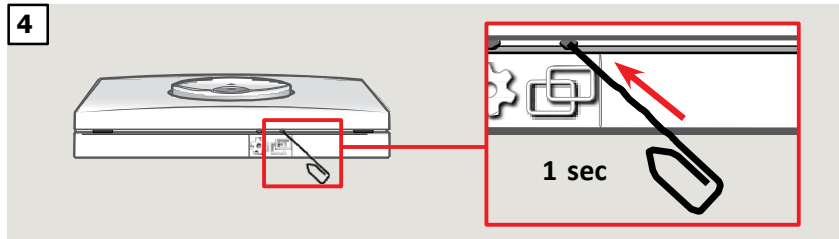


3 Натисніть та утримуйте кнопку. Маркізет тричі пройде вгору і вниз.

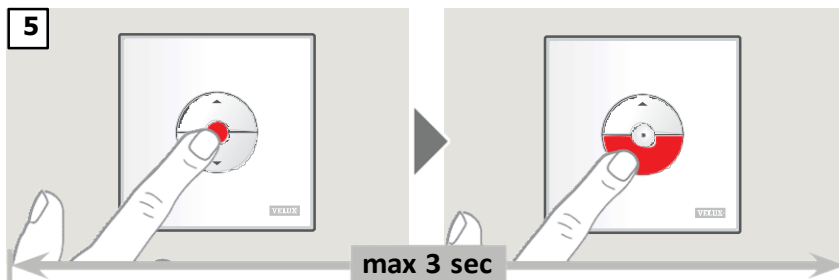


Примітка: Реєстрація (4 і 5) має бути виконана протягом 10 хвилин.

4 Натисніть кнопку ПІДКЛЮЧЕННЯ на настінному пульті управління та утримуйте її протягом 1 секунди.

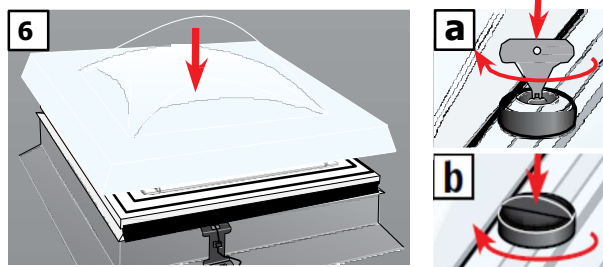


5 Натисніть кнопку СТОП, а потім протягом 3 секунд натисніть кнопку ВНИЗ.



6 Встановіть на місце купол/верхній блок. Тепер можна керувати відкриттям та закриттям маркізета за допомогою настінного пульта.

**Примітка.** Двигун повинен бути налаштований до початку повноцінної експлуатації маркізета. Налаштування виконується автоматично при першому використанні маркізета. Маркізет стане у потрібному положенні, тільки пройшовши повний шлях вгору та вниз. Не переривайте процес налаштування!



# Налаштування настінного пульта керування KLI 311/312/313 для використання з електричними компонентами, підключеними до системи керування VELUX INTEGRA® KUX 110



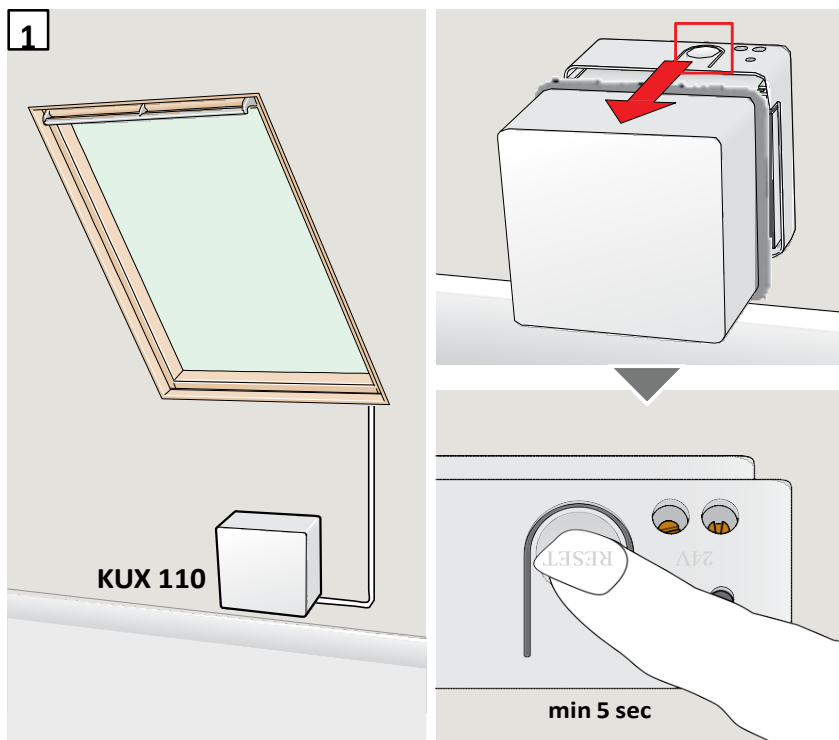
При необхідності заміни настінного пульта керування або якщо настінний пульт керування не знаходить ті чи інші вироби, такі вироби можна підготувати до реєстрації, виконавши їх ручне скидання.

**Примітка.** Керування компонентами, для яких було виконано скидання, можливе лише після повторної реєстрації компонентів для використання з настінним пультом керування.

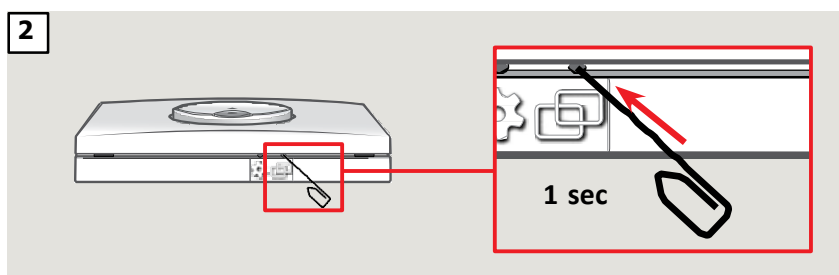
**Важливо!** Тип настінного пульта управління повинен відповідати типу використовуваних виробів

- 1 Підключені вироби можуть бути перезавантажені. Для цього потрібно, знявши верхню кришку системи управління, натиснути та утримувати кнопку RESET 5 секунд.  
Підключені компоненти здійснять у довільному порядку кілька зворотно-поступальних рухів, що вказує на їхню готовність до підключення.

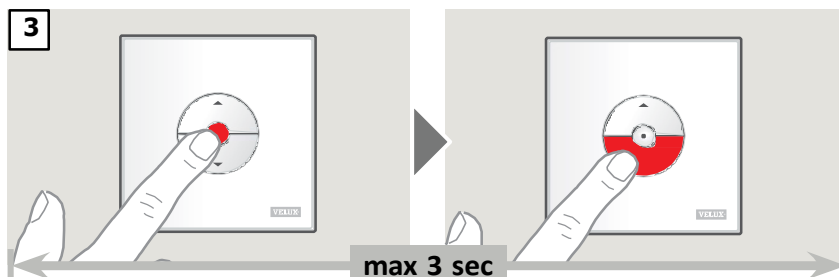
Примітка: Реєстрація (2 и 3) має бути виконана протягом 10 хвилин.



- 2 Натисніть кнопку ПІДКЛЮЧЕННЯ на настінному пульті управління та утримуйте її протягом 1 секунди



- 3 Натисніть кнопку СТОП, а потім протягом 3 секунд натисніть кнопку ВНИЗ.



Тепер можна керувати роботою виробу за допомогою настінного пульта.

# Налаштування настінного пульта керування KLI 311/312/313 для використання з електричними компонентами, підключеними до блоку керування VELUX INTEGRA® KLC 500



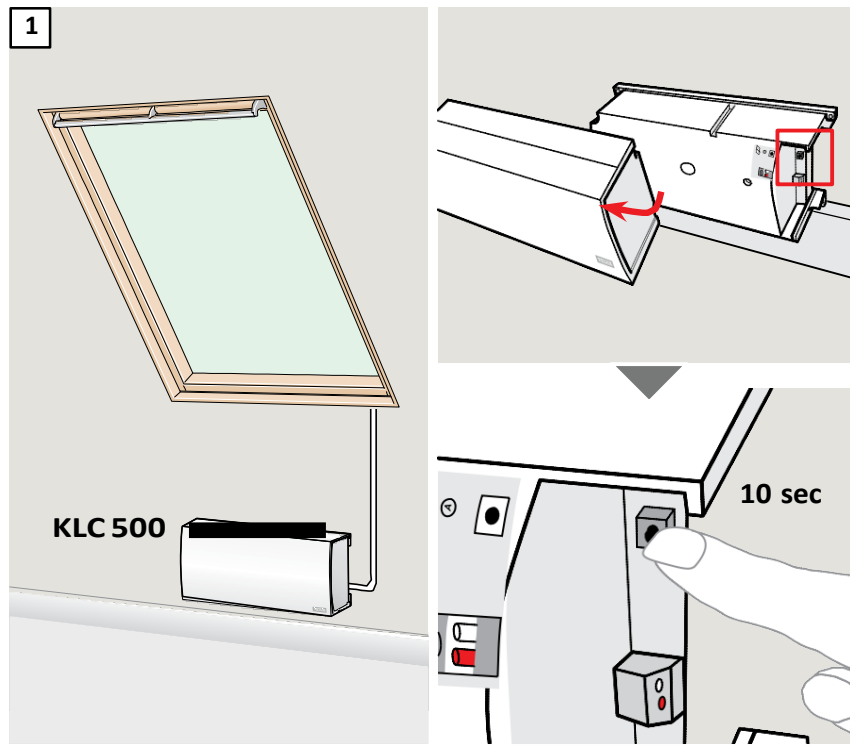
При необхідності заміни настінного пульта керування або якщо настінний пульт керування не знаходить ті чи інші вироби, такі вироби можна підготувати до реєстрації, виконавши їх ручне скидання.

**Примітка.** Керування компонентами, для яких було виконано скидання, можливе лише після повторної реєстрації компонентів для використання з настінним пультом керування.

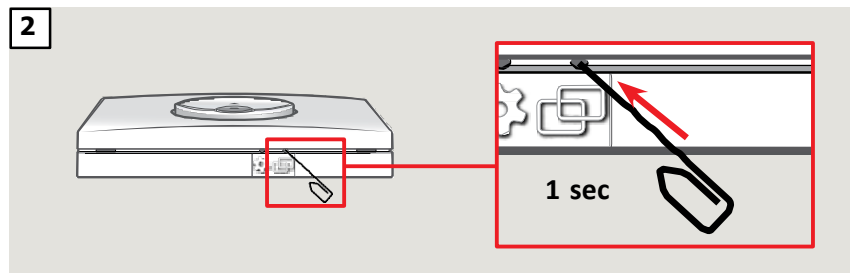
**Важливо!** Тип настінного пульта управління повинен відповідати типу використовуваних виробів.

- 1 Підключені вироби можуть бути перезавантажені. Для цього потрібно, знявши кришку блоку керування, натиснути та утримувати кнопку RESET протягом 10 секунд. Підключені компоненти здійснять у довільному порядку кілька зворотно-поступальних рухів, що вказує на їхню готовність до підключення.

Примітка: Реєстрація (2) і (3) має бути виконана протягом 10 хвилин.

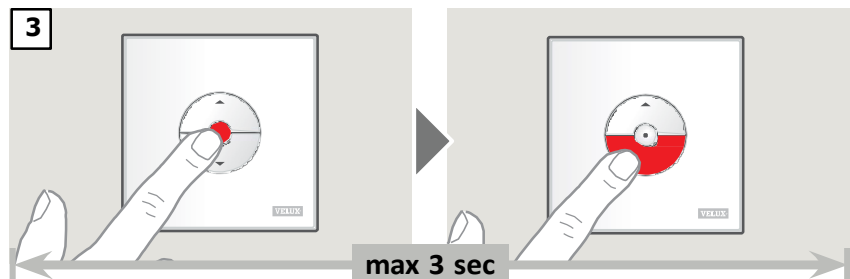


- 2 Натисніть кнопку ПІДКЛЮЧЕННЯ на настінному пульті управління та утримуйте її протягом 1 секунди.



- 3 Натисніть кнопку СТОП, а потім протягом 3 секунд натисніть кнопку ВНИЗ.

Тепер можна керувати роботою виробу за допомогою настінного пульта.



# Налаштування настінного пульта керування KLI 311/312/313 для використання з виробами, які вже були зареєстровані у сенсорному пульті керування VELUX INTEGRA® KLR 200



У наступній інструкції описано процес копіювання даних із сенсорного пульта керування KLR 200 на настінний пульт керування KLI 311/312/313.

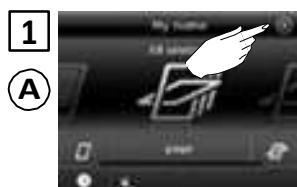
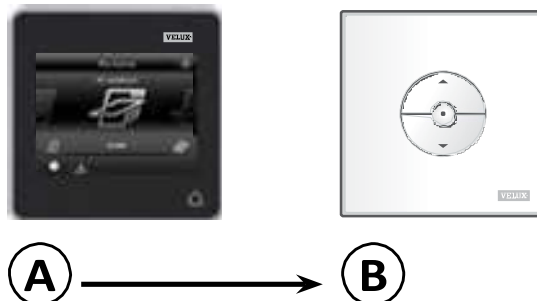
Див. також інструкцію до сенсорного пульта управління.

**Важливо!** Тип настінного пульта управління повинен відповідати типу використовуваних виробів.

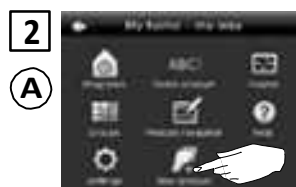
Сенсорний пульт керування KLR 200, який надсилає копію даних, називається засобом керування **(A)**.

Настінний пульт керування KLI 311/312/313, який отримує копію даних, називається засобом керування **(B)**.

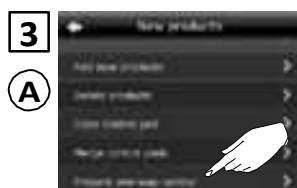
Спочатку виконайте кроки 1–5 на засобі керування **(A)**.



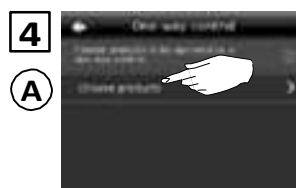
1 Торкніться кнопки



2 Торкніться кнопки "Новий комп."



3 Торкніться кнопки "Підг. одност. засіб керування".



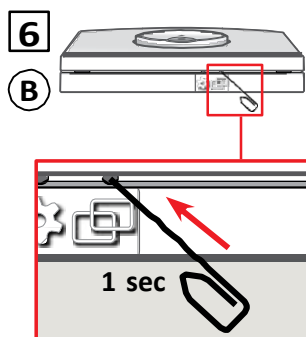
4 Торкніться кнопки "Вибір компонентів".



5 Прокрутіть екран вниз та виберіть компонент, який треба додати. Примітка: для огляду окремих компонентів торкніться відповідної піктограми.

Натисніть ⇒

Тепер протягом 10 хвилин необхідно виконати крок 6 на засобі керування **(B)**.



6 Для реєстрації засобу натисніть кнопку ПІДКЛЮЧЕННЯ на засобі керування **(B)** і утримуйте її протягом 1 секунди.

Тепер можна керувати роботою вибраного компонента за допомогою засобу керування **(B)**.



7 Торкніться для завершення операції.

Примітка. Щоб додати додаткові компоненти, торкніться пункту "Вибрати ще" і повторіть кроки 5–7.

## Установка нового настінного пульта керування KLI 311/312/313 додатково до вже встановленого настінного пульта управління KLI 311/312/313

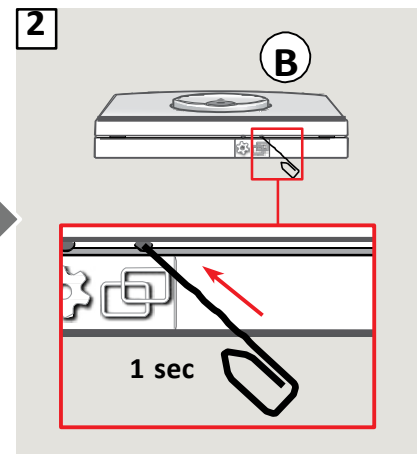
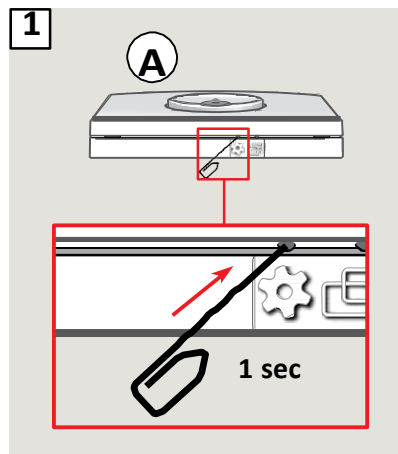


**Важливо!** Тип нового настінного пульта керування повинен збігатися з типом пульта, що вже встановлено.

- Ⓐ Існуючий настінний пульт управління
- Ⓑ Новий настінний пульт управління



- 1 Підготуйте виріб до реєстрації, натисніть кнопку зі значком ШЕСТЕРНІ на вже встановленому настінному пульті управління Ⓐ та утримуйте її протягом 1 секунди. Компонент почне здійснювати короткі зворотно-поступальні рухи.



- 2 Натисніть кнопку підключення на новому настінному пульті керування Ⓑ та утримуйте її протягом 1 секунди.

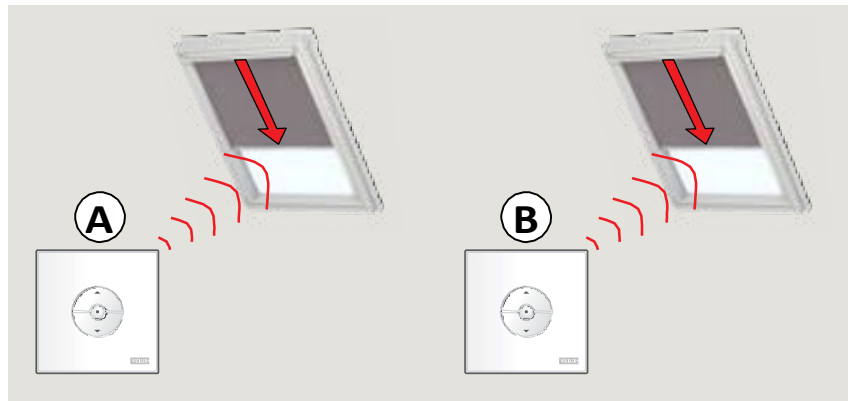
Тепер можна керувати роботою виробу за допомогою будь-якого із двох настінних пультів керування.



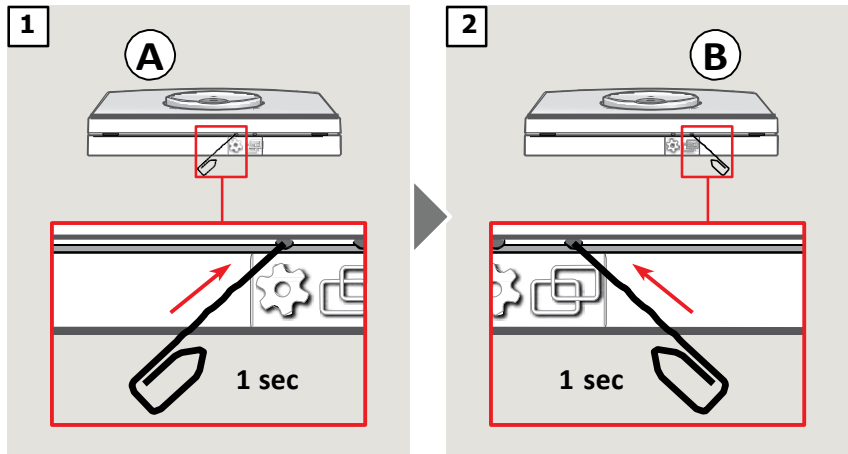


**Важливо!** Усі пульти керування повинні відноситися до одного і того ж типу.

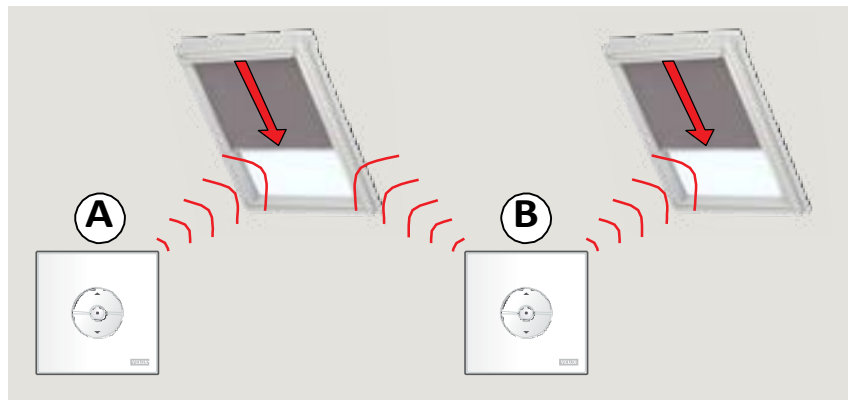
Настінні пульти **A** і **B** керують двома окремими компонентами.  
У цьому випадку показано налаштування дод. пульта **B** для управління двома компонентами.



- 1 Натисніть кнопку зі значком ШЕСТЕРНІ на настінному пульті управління **A** і утримуйте її протягом 1 секунди.
- 2 Натисніть кнопку ПІДКЛЮЧЕННЯ на настінному пульті управління **B** та утримуйте її протягом 1 секунди.



Тепер настінний пульт **B** може керувати обома компонентами.  
Настінний пульт **A** також можна використовувати для управління пов'язаного з ним компонентом.

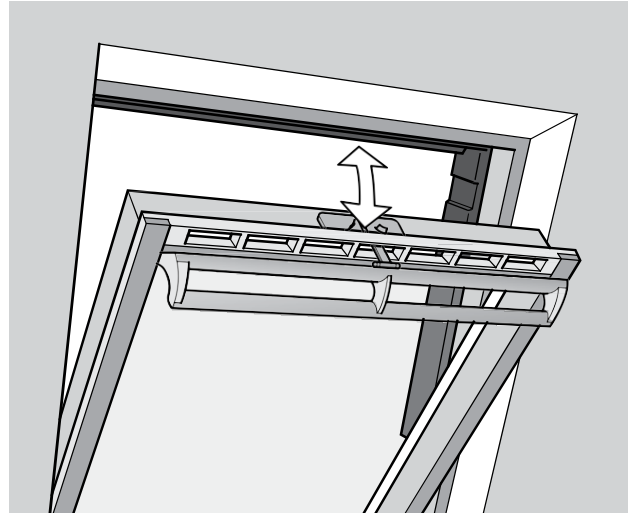


Ручне керування мансардними вікнами із центральною віссю відкривання

Відкривати та закривати мансардні вікна Integra з центральною віссю відкривання можна вручну. Якщо вікно вже відкрито, його потрібно спочатку повністю закрити за допомогою пульта керування.

- Відкрийте вікно, потягнувши ручку вниз.
- Закрийте вікно за допомогою ручки.

**Примітка.** Якщо вікно було відкрито вручну, то для керування його роботою за допомогою настінного пульта необхідно спочатку закрити вручну. Це ж стосується і процедур включення програм і налаштування автоматичного закриття вікна на випадок дощу.



Ручне керування мансардними вікнами з відкриванням по верхній осі

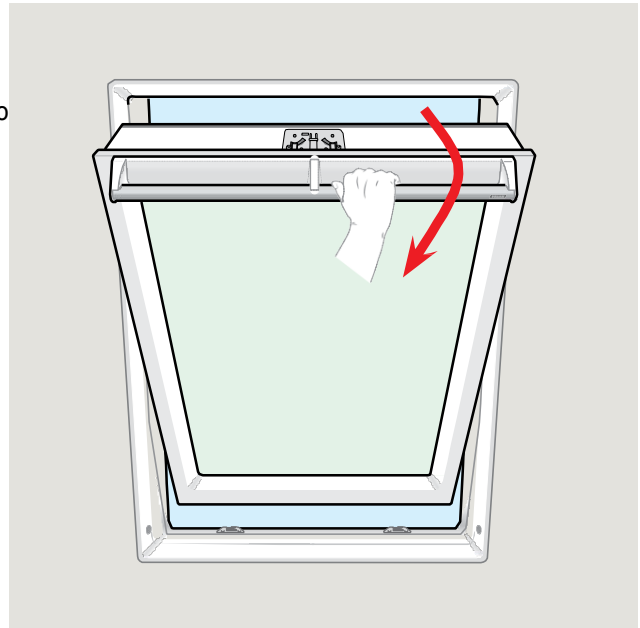
Відкривати та закривати ці вікна вручну можна так само, як і мансардні вікна з центральною віссю відкриття.

Якщо вікно вже відкрито, його потрібно спочатку повністю закрити за допомогою пульта керування.

- Відкрийте вікно, потягнувши за верхню ручку вниз.
- Закрийте вікно за допомогою верхньої ручки.

**Примітка.** Для ручного відкриття та закриття все одно необхідно, щоб вікно було підключене до електромережі. Потрібно переконатися в цьому за допомогою настінного пульта керування, перш ніж продовжити. Якщо вікно не реагує на сигнали від настінного пульта, це може означати, що електроживлення вікна порушено. Поки не буде відновлено підведення живлення, не слід відкривати або закривати вікно вручну, щоб не пошкодити конструкцію вікна або віконний ущільнювач.

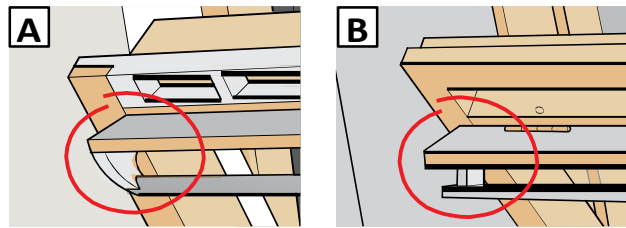
**Примітка.** Якщо вікно було відкрито вручну, то для керування його роботою за допомогою настінного пульта необхідно спочатку закрити вручну. Це ж стосується і процедур включення програм і налаштування автоматичного закриття вікна на випадок дощу.



Ручне закриття без використання настінного пульта керування

У разі збою живлення або розрядки батареї, вікно з центральною віссю відкриття можна закрити вручну, для чого необхідно від'єднати ланцюг від вентиляційного клапана вікна.

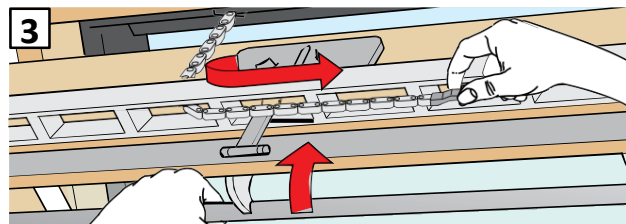
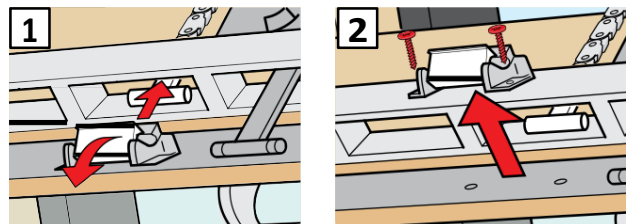
Залежно від типу вікна існує два способи ручного закриття. Вентиляційний клапан може виглядати, як показано на малюнку **A** чи **B**. Процедура зняття ланцюга на вентиляційному клапані залежить від типу вікна, показано нижче.



**A**

Вентиляційний клапан на вікні виглядає як показано на мал. **A**

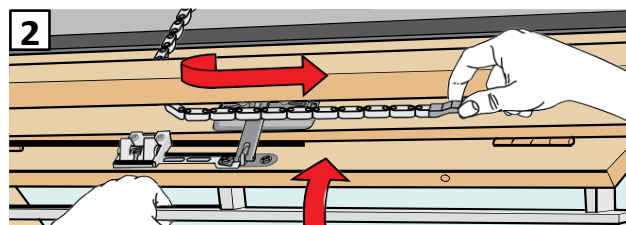
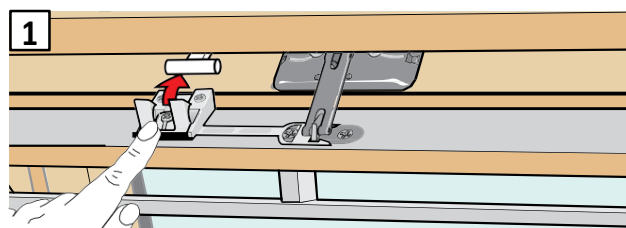
- 1 Зніміть ланцюг, натиснувши на засувку на відповідній планці вентиляційного клапана.
- 2 Зніміть відповідну планку на вент клапані.
- 3 Складіть ланцюг, як показано на малюнку, і закрийте вентиляційний клапан на вікні, встановивши його в положення вентиляції.



**B**

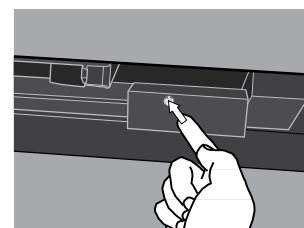
Вентиляційний клапан на вікні виглядає як показано на мал. **B**

- 1 Зніміть ланцюг, натиснувши на засувку на відповідній планці вентиляційного клапана.
- 2 Згорніть ланцюг, як показано на малюнку, та закрийте вікно вручну.



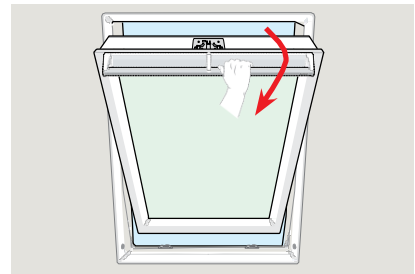
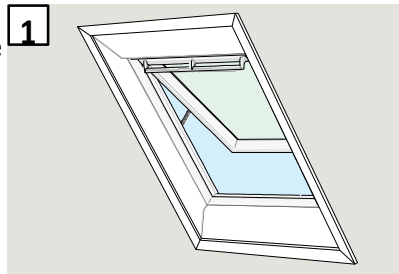
Після відновлення електроживлення або після заряджання акумулятора потрібно знову встановити ланцюг на місце.

- Відкрийте вікно вручну та розкладіть ланцюг.
- Якщо вентиляційний клапан виглядає, як показано на мал. **A**, змонтуйте назад відповідну планку ланцюга на вентиляційний клапан.
- Втягніть ланцюг, натиснувши на 1 сек кнопку RESET на електроприводі вікна.
- Закрийте вікно вручну.

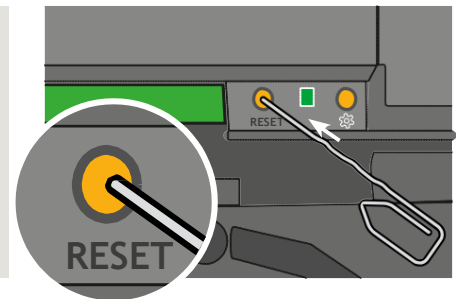
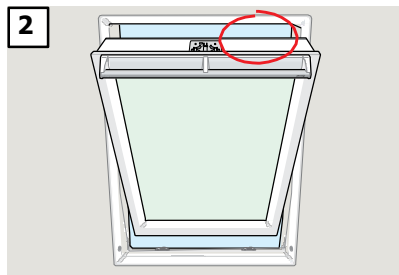


Вікно було відкрито за допомогою настінного пульта, але його необхідно закрити без використання пульта.

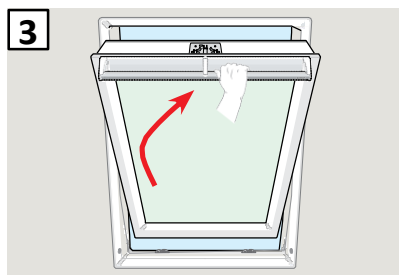
- 1 Переконайтеся, що система підключена до живлення. Відкрийте вікно вручну за ручку-планку.



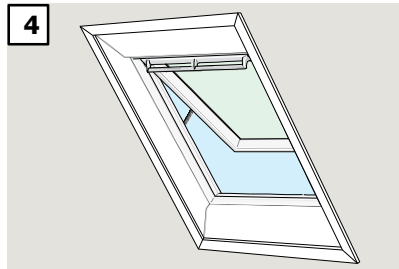
- 2 Натисніть кнопку RESET на панелі управління вікна і утримуйте її 1 секунду.



- 3 Закрийте вікно за ручку-планку протягом 30 сек. Якщо 30 секунд уже минули, поверніться до кроку 2.



- 4 Використовуючи пульт управління вікно можна повністю закрити



**Зенітні вікна**

- 1 ① Обережно зніміть захисну заглишку на коробі.
- 2 ② Натисніть на 1 сек на електроприводі кнопку RESET, що знаходиться під захисною заглишкою, та встановіть захисну заглишку на місце.

