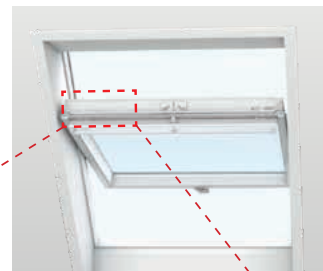


Важливо!

Ця інструкція застосовується тільки до мансардних вікон, у яких у табличці з кодом розмір позначено літерою "K".



| | | |
|--|-----------------------------|------------------------|
| | GPL -K-- | 306098765 06 AZ02 V |
| www.velux.com | EN 14351-1:2006+A1:2010 | |

Відчинення та зачинення вікна

Відчиніть вікно, встановивши ручку у вертикальне положення. Рама повинна мати здатність залишатися відкритою у будь-якому положенні. Якщо це не так, дивіться сторінку 4.

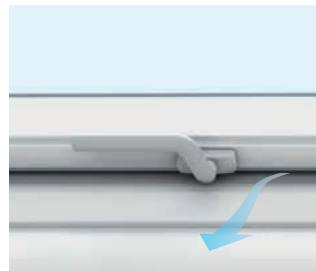
Якщо вікно розчиняється більше, ніж потрібно, кут відчинення може бути обмежено. Обмежувачі ZZZ 164K наявні у місцевому представництві компанії VELUX.

Примітка: Не встановлюйте засоби, що обмежують або ускладнюють відкривання на вікна, що використовуються в якості аварійного виходу.



Режим провітрювання

Ручка дозволяє закріпити раму у положенні провітрювання.



Використання вентиляційного клапана

Щоб насолоджуватися свіжим повітрям, навіть коли вікно повністю закрито, злегка потягніть ручку керування вентиляційного клапана. Вікно залишиться зачиненим, але повітря може проникати до приміщення через вбудований повітряний фільтр, який не пропускає пил, комах та сніг.



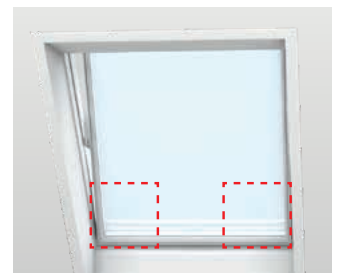
Миття склопакета

Для миття склопакета ззовні встановіть ручку в вертикальне положення. Потягніть донизу ручку керування та прокрутіть поворотну раму на 180 градусів. Поворотну раму потрібно зафіксувати на місці, завівши два фіксатори у пази, розташовані внизу бічних рам. Цей запобіжний захід дозволяє звільнити обидві руки для миття.

Очищуйте склопакет м'якою, чистою тканиною без ворсу/замшею/м'якою губкою або неметалевим віконним валиком. Чистої води зазвичай достатньо для миття склопакета. Також можна використовувати звичайні, неабразивні господарські миючі засоби.

Попередження

- Уникайте потрапляння силікону на склопакет.
- Не застосовуйте засоби для чищення, які містять абразивні частки.
- Не застосовуйте для миття склопакета господарські миючі засоби з високим вмістом кислоти або лугів.
- Уникайте контакту склопакета з будь-якими гострими або абразивними предметами, в тому числі ювелірними прикрасами.
- Ніколи не намагайтеся зчистити бруд зі скла, спочатку не змочивши його водою.
- Якщо поблизу склопакета проводяться будь-які роботи, захистіть склопакет тонкою пластиковою плівкою для уникнення бриз та плям від небезпечних та абразивних речовин.



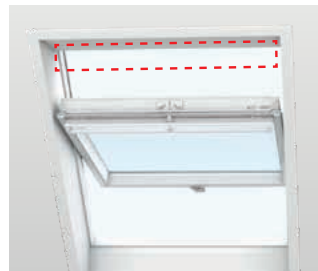
Зменшення конденсації

Особливо у кімнатах з високим рівнем вологості, на внутрішній поверхні склопакета може утворюватися конденсат. Розміщення батареї безпосередньо під вікном та часте провітрювання кімнати мінімізує утворення конденсату.



Очистка повітряного фільтра

Повітряний фільтр можна знімати та мити звичайними господарськими миючими засобами. Повністю проверніть та закріпіть вікно у положенні для його чищення, після чого зніміть фільтр із фільтрового паза. (З приводу придбання нових фільтрів звертайтеся до торговельного представника компанії VELUX.)



Догляд за деревиною

Деревина пройшла базову обробку та була вкрита захисним покриттям при виробництві вікна, тому при його очищенні можуть застосовуватися звичайні господарські миючі засоби. Деревиною необхідно спеціально обробляти кожні чотири роки (вкриту лаком) або кожні сім років (пофарбовану білою фарбою) та за необхідності. Однак вікна, які зазнають впливу високих температур, сильного сонячного випромінювання чи підвищеної вологості (наприклад, кухонні вікна або вікна у ванній кімнаті), мають спеціально оброблятися принаймні кожні два роки.

Догляд за поверхнею: зніміть покриття (лак або фарбу). Переконайтеся, що поверхня чиста й суха. Покрийте поверхню акриловим лаком/фарбою на водній основі (завжди дотримуйтесь інструкцій виробника). Використовуйте такий самий метод для областей з пошкодженням лакового/фарбового покриття.



Очистка коміру

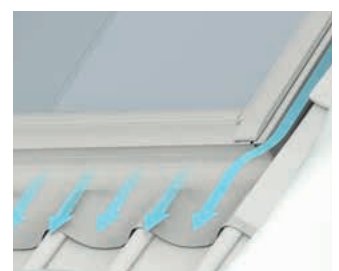
Листя та інше сміття потрібно прибирати з коміру навколо вікна, щоб забезпечити вільне стікання дощової води.



Сніг та крига

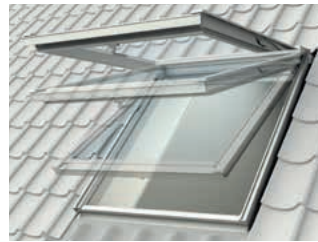
Важливо переконатися, що вода завжди може стікати з вікна та оточуючих стічних труб.

Потрібно чистити поверхню на вікні та навколо нього від снігу та льоду, і одночасно видаляти листя та інше сміття з коміру та стічних труб, щоб тала вода вільно стікала.



Відчинення та зачинення вікна

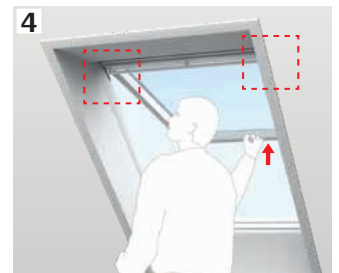
Відчиніть вікно, повернувши ручку у вертикальне положення. Рама повинна мати здатність залишатися відкритою у будь-якому положенні. Якщо це не так, перевірте, що фітинги та пружини приєднані з обох сторін (дивіться секцію **A**). Якщо рама і надалі не фіксується відчищеною у будь-якому відчищеному положенні, налаштуйте пружини (дивіться секцію **B**).



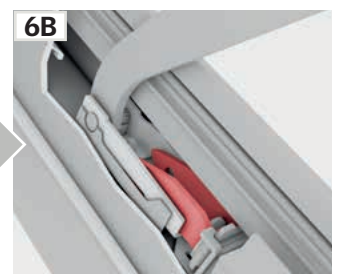
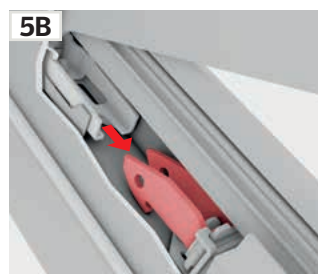
A

Приєднання пружин до фітингів

Зачиніть вікно, використовуючи ручку контролю (1, 2). Потім відчиніть вікно, використовуючи ручку нижнього відкривання (3). Відчиніть раму назовні, слідкуючи за тим, що фітинги та пружини автоматично поєднуються з обох боків (4, 5, 6).



Фітинги для з'єднання можуть виглядати як **5A/6A** або **5B/6B**.



B

Налаштування пружин

Якщо рама відчиняється занадто легко або, навпаки, занадто туго – налаштуйте амортизатори, як показано. Налаштування залежить від нахилу даху.

